

INFORME DE
**SOSTE
NIBILI
DAD**



MCASSAB
DE CAMINO
HACIA LOS



AÑOS



MCassab 

MCassab



E



S



G



ÍNDICE

SOBRE EL INFORME	04
DESTACADOS DE 2022	05
NORMAS Y CERTIFICACIONES	06
MENSAJE DEL CONSEJO DE ADMINISTRACIÓN	07
MCASSAB DE CAMINO A LOS 100 AÑOS	08
NUESTRO ADN.....	09
UBICACIÓN GEOGRÁFICA.....	10
ÁREAS DE ACTUACIÓN.....	13
PERPETUIDAD DE LOS NEGOCIOS	26
ESTRUCTURA DE GOBIERNO.....	27
CRECIMIENTO E INVERSIÓN.....	30
COMPROMISO CON LOS INTERESADOS.....	31
SOSTENIBILIDAD.....	33
CUIDADO DE LAS PERSONAS	38
COLABORADORES.....	39
PROVEEDORES.....	44
COMUNIDAD.....	46
RESPECTO POR LOS RECURSOS NATURALES	47
ENERGÍA.....	48
AGUA Y EFLUENTES.....	49
RESIDUOS.....	50
BIODIVERSIDAD Y HÁBITATS PROTEGIDOS.....	51
CONTENIDO GRI.....	53

SOBRE EL INFORME



Esta es la segunda edición del Informe de Sostenibilidad del Grupo MCassab. El grupo adopta como parámetro las directrices estándares de la Global Reporting Initiative (GRI), en la aplicación Esencial (D102-54). En esta segunda versión, de ciclos anuales de emisión, presentamos el desempeño en las esferas de gobernanza, social y ambiental durante el período del 1 de enero al 31 de diciembre de 2022 (D102-50; 102-51; 102-52).

El informe incluye información sobre nuestra sede corporativa, las cinco áreas de actuación: Distribución, Nutrición y Salud Animal, Consumo, Pescados e Inversiones Inmobiliarias, junto con sus respectivas unidades operativas (D102-50).

En este informe, los indicadores cuantitativos consolidan los resultados de las cinco áreas de actuación, con el objetivo de demostrar el desempeño del Grupo MCassab. Se señalará en nota explicativa cuando la información se refiera a unidades de negocio específicas (D 102-48, D102-49).

GESTIÓN DE INDICADORES ESG

En 2022, invertimos en la adquisición de software de gestión de indicadores GRI, con el objetivo de automatizar el proceso recopilación y agregación de datos de todas las unidades y estructuras de la organización. Esa mejora ha dado como resultado una mayor eficiencia operacional, precisión y gestión de las informaciones, las cuales serán presentadas en este informe. Actualmente, estamos en proceso de mejora de gestión, luego, en este informe, nuestra intención es presentar indicadores con datos fiables, sin necesariamente incluir todos los indicadores relativos a los aspectos materiales de acuerdo con la norma GRI. Estos indicadores serán reportados en los próximos informes del grupo, conforme a la madurez del proceso. Vale resaltar que el presente informe no fue verificado externamente (D102-56).

En caso de dudas sobre las informaciones ofrecidas, pueden entrar en contacto a través del email sustentabilidade@mcassab.com.br (D102-52, D102-53). Este documento estará disponible para consulta en la página www.mcassab.com.br (D102-51).

MATERIALIDAD Y TEMAS MATERIALES

Los temas relevantes para la gestión de la sustentabilidad del Grupo MCassab, y que estructuran el contenido de este informe, fueron definidos en el ejercicio de materialidad realizado en 2021, el cual sigue vigente.

Lista de tópicos materiales (D102-46, D102-47)



PERPETUIDAD DE LOS NEGOCIOS	CUIDADO AMBIENTAL	POTENCIAL DE LAS PERSONAS
Ética e integridad	Materiales	Relaciones laborales
Anti-corrupción	Energía	Salud y seguridad
Leyes y regulaciones	Agua	Capacitación
Diálogo con los interesados	Efluentes	Diversidad
Innovación	hábitats protegidos /biodiversidad	Etiquetado e información del producto
		Privacidad del cliente
		Compromiso con la comunidad
		Derechos humanos /impactos ambientales en la cadena de suministro
		Logística



*Para ver la materialidad completa acceda a lista de tópicos materiales y límites: https://www.mcassab.com.br/wp-content/uploads/2022/07/Relatorio-de-Sustentabilidade_V2.pdf

1. SOBRE EL INFORME	2. DESTACADOS DE 2022	4. MENSAJE DEL CONSEJO DE ADMINISTRACIÓN	6. NUESTRO ADN	8. ÁREAS DE ACTUACIÓN	10. ESTRUCTURA DE GOBIERNO	12. COMPROMISO CON LOS INTERESADOS	14. CUIDADO DE LAS PERSONAS	16. PROVEEDORES	18. RESPETO POR LOS RECURSOS NATURALES	20. AGUA Y EFLUENTES	22. BIODIVERSIDAD Y HÁBITATS PROTEGIDOS
	3. NORMAS Y CERTIFICACIONES	5. MCASSAB DE CAMINO A LOS 100 AÑOS	7. UBICACIÓN GEOGRÁFICA	9. PERPETUIDAD DE LOS NEGOCIOS	11. CRECIMIENTO E INVERSIÓN	13. SOSTENIBILIDAD	15. COLABORADORES	17. COMUNIDAD	19. ENERGÍA	21. RESIDUOS	23. CONTENIDO GRI

DESTACADOS DEL 2022

2,9

MIL MILLONES

en facturación brutos del Grupo MCassab, lo que representa un aumento del **10.6% en comparación con 2021**

12.000

ANÁLISIS MENSUALES

realizados en los **Laboratorios de Innovación y Tecnología**



Conquistamos la **Certificación Aquaculture Stewardship Council (ASC)**, que certifica altos estándares de producción sostenible en el área de actuación de **Pescados**

Inversión de 220 MILLONES

en el nuevo y moderno **Complejo Operacional en Jarinu/SP**



Obtención de la **Licencia Ambiental** de la **Operación en el Complejo Operacional de Jarinu/SP**

AUDITORIA SMETA

Primera auditoría **SMETA** en el **Complejo Operacional en Jarinu/SP** para la integración en el **Portal SEDEX**

50%

de las operaciones **transferidas** al nuevo **Complejo Operacional**

20% DE CRECIMIENTO

en el segmento de productos **Toys** del área en el área de **actuación de Consumo**

CRECIMIENTO DEL 28%

en las **ventas de la marca Spicy®** a través de la plataforma **Omni-Channel Brazil** en el área de actuación de Consumo

2061 COLABORADORES

en el Grupo MCassab



Obtención de la certificación **Great Place to Work** para el Grupo MCassab (una de las encuestas más respetadas en Brasil sobre la calidad del ambiente en el trabajo)

200 PROYECTOS

en desarrollo en el Laboratorio de Innovación y Tecnología para soluciones en la industria agrícola

SMART PUR

Lanzamiento de la marca SMARTPUR® para proporcionar materias primas, especialidades exclusivas y sistemas para diversos segmentos del mercado de poliuretanos

BIS 2022

Best Ingredients Suppliers (BIS)

Premio Best Ingredients Suppliers (BIS) en la categoría **TOP Distribuidores** (principal premio en el sector de insumos)



NUTROR

NUTROR® fue vencedora como mejor empresa en la categoría de **Pré-Misturas y Vitaminas en el Premio Best Ingredient Suppliers (BIS)**

7 POLÍTICAS DE SUSTENTABILIDAD

formalizadas en la **gobernanza**



Alcanzamos el **Sello Bronze Portal ECOVADIS**, que certifica estándares socioambientales en las áreas de actuación **Distribución, Nutrición y Salud Animal**



Asociación al Roundtable on **Sustainable Palm Oil (RSPO)**, un sello ecológico para el uso sostenible del aceite de palma

55 PROVEEDORES DE SERVICIOS

homologados con **requisitos socioambientales**

ÁREA DE ACTUACIÓN



CONFORMIDAD Y CONFIANZA

Adoptamos licencias, autorizaciones, normas, certificaciones y acreditaciones nacionales e internacionales para orientar la gestión y garantizar que las operaciones de nuestras áreas de actuación cumplan con altos estándares reconocidos por los diferentes sectores de actividad. (D102-12)



Distribución



Unidades:
Cachoeirinha/RS,
Jaboatão dos Guararapes/PE,
Jarinu/SP e Itajaí/SC



Unidade:
Jarinu/SP



Unidade:
Jarinu/SP



Nutrición y Salud Animal



Unidades:
Campo Grande/MS,
Cascavel/PR e
Jarinu/SP.



Unidade:
Cascavel/PR.



Unidade:
Cascavel/PR.



Pescados



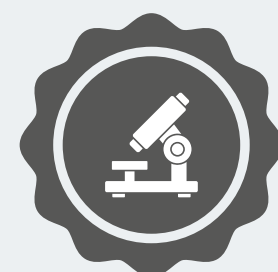
Unidade:
Rifaina/SP.



Unidade:
Rifaina/SP.



Unidade:
Rifaina/SP.



Laboratorio Central



Unidade:
Jarinu/SP.



Unidade:
Jarinu/SP.



Unidade:
Jarinu/SP.

1. SOBRE EL INFORME	2. DESTACADOS DE 2022	4. MENSAJE DEL CONSEJO DE ADMINISTRACIÓN	6. NUESTRO ADN	8. ÁREAS DE ACTUACIÓN	10. ESTRUCTURA DE GOBIERNO	12. COMPROMISO CON LOS INTERESADOS	14. CUIDADO DE LAS PERSONAS	16. PROVEEDORES	18. RESPETO POR LOS RECURSOS NATURALES	20. AGUA Y EFLUENTES	22. BIODIVERSIDAD Y HÁBITATS PROTEGIDOS
	3. NORMAS Y CERTIFICACIONES	5. MCASSAB DE CAMINO A LOS 100 AÑOS	7. UBICACIÓN GEOGRÁFICA	9. PERPETUIDAD DE LOS NEGOCIOS	11. CRECIMIENTO E INVERSIÓN	13. SOSTENIBILIDAD	15. COLABORADORES	17. COMUNIDAD	19. ENERGÍA	21. RESIDUOS	23. CONTENIDO GRI

MENSAJE DE LOS ACCIONISTAS

Nuestro compromiso es con el presente y el futuro

D102-14

En 2023, completamos **95 años** con un espíritu joven, mucha energía y disposición para aprovechar las oportunidades del presente y las expectativas optimistas para el futuro.

En este año, un hito tan importante de nuestra historia, presentamos con mucha satisfacción la segunda edición de nuestro Informe de Sustentabilidad. Conquistamos la nueva Certificação Aquaculture Stewardship Council (ASC), nos hemos convertido en miembros de la Associação do Roundtable on Sustainable Palm Oil Mesa (RSPO), un sello ecológico para el uso sostenible del aceite de palma, y hemos obtenido el Sello Bronze Portal ECOVADIS, que certifica nuestros estándares socioambientales y refuerza nuestro compromiso con un mundo mejor para todos.

También hemos sido certificados por GPTW (Great Place To Work®), indicando un mayor compromiso e interacción entre nuestros 2,061 colaboradores en la vuelta al formato de trabajo híbrido, con un clima organizacional que fortalece nuestra cultura. Además, hemos invertido en una asociación a largo plazo con la ONG Vocação y hemos retomado las acciones sociales y voluntarias, estimulando la ciudadanía de nuestros colaboradores y contribuyendo al desarrollo de las comunidades donde operamos.

Como símbolo de nuestra evolución, destacamos el progreso en la transición al nuevo complejo operacional de 55,000 m2 en Jarinu/SP, que incorpora en su nueva y moderna estructura, mejoras en nuestros procesos de producción y logística, nuevas líneas de productos, mayor eficiencia energética y la reducción de impactos ambientales.

Con mucha dedicación y esfuerzo, hemos superado desafíos e implementado estrategias y medidas para optimizar procesos, invertir en tecnología e innovación. Además, hemos expandido nuestra presencia internacional, cruzando fronteras para mostrar nuestra forma de hacer negocios en nuevas regiones, intensificando nuestras operaciones en Colombia e iniciando nuestras operaciones en India. El resultado de este movimiento fue un excelente desempeño económico en 2022, con una facturación bruta de R\$ 2.9 mil millones, un 10% más alta que en 2021, reflejando la solidez, perpetuidad y sustentabilidad de nuestro negocio.

Hemos madurado nuestro sistema de Gobernanza a través de la formalización de un Consejo de Familia, un Consejo de Administración y un Consejo Asesor, que incluye la participación de un Asesor Independiente. Esta iniciativa demuestra que somos una empresa sólida, mantenida por una gestión emprendedora que combina lo mejor de la esencia familiar con la excelencia de la administración profesional, asegurando la competencia y longevidad del Grupo MCassab.

Somos conscientes del legado que hemos construido hasta ahora. Sin embargo, la perpetuidad en el futuro se hace invirtiendo en el desarrollo de las personas y el cuidado de los recursos naturales. Nuestro equipo de colaboradores, que encarna nuestro ADN, será crucial para trazar este horizonte, ofreciendo mejores resultados para todos: clientes, proveedores, comunidad y medio ambiente, basados en nuestra cultura con principios y valores.

Hemos aprendido del pasado, pero el futuro será diferente y aún mejor.

¡Continuaremos juntos, siempre con una sonrisa!

MCASSAB
CAMINO A LOS
100
AÑOS



1. SOBRE EL INFORME	2. DESTACADOS DE 2022	4. MENSAJE DEL CONSEJO DE ADMINISTRACIÓN	6. NUESTRO ADN	8. ÁREAS DE ACTUACIÓN	10. ESTRUCTURA DE GOBIERNO	12. COMPROMISO CON LOS INTERESADOS	14. CUIDADO DE LAS PERSONAS	16. PROVEEDORES	18. RESPETO POR LOS RECURSOS NATURALES	20. AGUA Y EFLUENTES	22. BIODIVERSIDAD Y HÁBITATS PROTEGIDOS
	3. NORMAS Y CERTIFICACIONES	5. MCASSAB DE CAMINO A LOS 100 AÑOS	7. UBICACIÓN GEOGRÁFICA	9. PERPETUIDAD DE LOS NEGOCIOS	11. CRECIMIENTO E INVERSIÓN	13. SOSTENIBILIDAD	15. COLABORADORES	17. COMUNIDAD	19. ENERGÍA	21. RESIDUOS	23. CONTENIDO GRI



MCASSAB

CAMINO A LOS

100

AÑOS

UNA HISTORIA QUE INSPIRA CONFIANZA EN TODAS NUESTRAS RELACIONES

Hemos alcanzado 95 años de existencia. La experiencia, aprendizaje y logros de los emprendedores pioneros y de todos aquellos que han impulsado nuestro camino de evolución se reflejan hoy en una empresa de propiedad familiar con gestión profesional, 100% de capital nacional, una facturación bruta de R\$2.9 mil millones y 2,061 empleados directos que trabajan en 5 áreas de negocio: Distribución, Nutrición y Salud Animal, Bienes de Consumo, Productos del Mar e Inversiones Inmobiliarias. (D102, D102-2)



1. SOBRE EL INFORME	2. DESTACADOS DE 2022	4. MENSAJE DEL CONSEJO DE ADMINISTRACIÓN	6. NUESTRO ADN	8. ÁREAS DE ACTUACIÓN	10. ESTRUCTURA DE GOBIERNO	12. COMPROMISO CON LOS INTERESADOS	14. CUIDADO DE LAS PERSONAS	16. PROVEEDORES	18. RESPETO POR LOS RECURSOS NATURALES	20. AGUA Y EFLUENTES	22. BIODIVERSIDAD Y HÁBITATS PROTEGIDOS
	3. NORMAS Y CERTIFICACIONES	5. MCASSAB DE CAMINO A LOS 100 AÑOS	7. UBICACIÓN GEOGRÁFICA	9. PERPETUIDAD DE LOS NEGOCIOS	11. CRECIMIENTO E INVERSIÓN	13. SOSTENIBILIDAD	15. COLABORADORES	17. COMUNIDAD	19. ENERGÍA	21. RESIDUOS	23. CONTENIDO GRI



NUESTRO ADN

(D102-16)

Somos comerciantes. Lo que mejor sabemos hacer es emprender, comprar, vender, negociar y cumplir nuestras promesas.



Sueño 

En los negocios en los que operamos, nuestro objetivo es ser los mejores y más rentables para todos, con personas felices.



PRINCÍPIOS DE MCASSAB

1 Entorno Innovador

Tenemos la capacidad de escuchar e implementar nuevas ideas, siempre respetando nuestro ADN.

2 Mentalidad de Propiedad

Somos prácticos. Nos hacemos cargo y analizamos los resultados, los desafíos y las consecuencias de manera personal, y no nos conformamos con resultados mediocres o procesos improductivos.

3 Orientación a Resultados

La ganancia es nuestro combustible. A través de ella, aseguramos el crecimiento del negocio y generamos oportunidades de carrera.

4 Comunicación Transparente

Fomentamos los comentarios sinceros y nos beneficiamos del choque de ideas en beneficio de la empresa.

5 Espíritu de Equipo

Trabajamos con humildad y simplicidad. No creemos en una única verdad y desalentamos las actitudes individualistas o de autopromoción.

6 Ética e Integridad

No tomamos atajos. Valoramos la ética y no toleramos conductas inapropiadas. Nos esforzamos por ser los mejores en un mundo mejor

7 Enfoque en el Cliente

Convertimos las oportunidades en negocios rentables para todos, asegurando la satisfacción, lealtad y crecimiento de los clientes.

8 Enfoque en la Seguridad

Nuestro compromiso es con un entorno seguro y saludable. El bienestar de nuestra gente es una misión que prevalece sobre todas las demás.

9 Meritocracia

Trabajamos con metas claras que definen el rendimiento del negocio y del equipo.

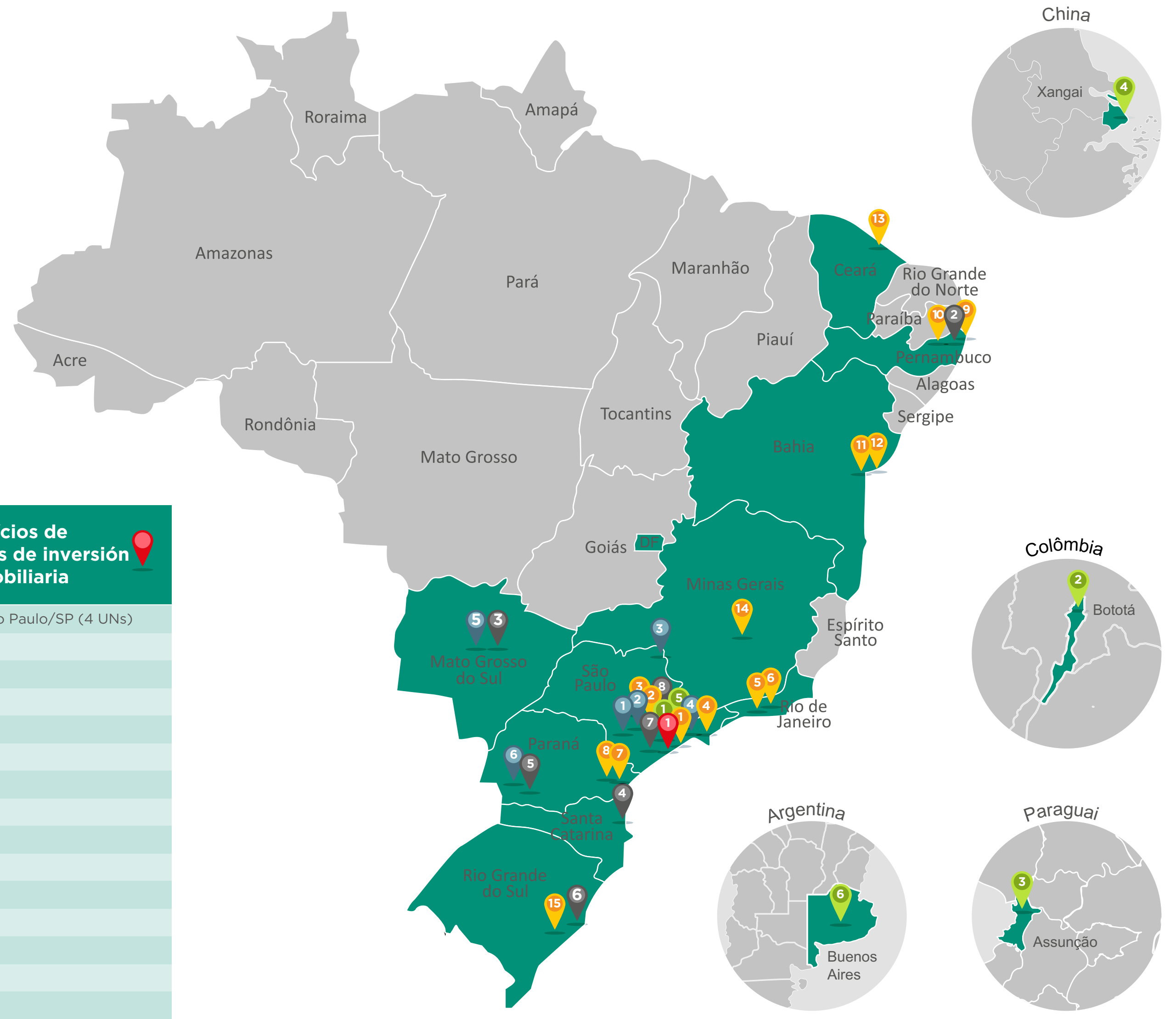
10 Sostenibilidad

Nos preocupamos por el mundo en el que vivimos, cuidando de las personas y los recursos naturales.



UBICACIÓN GEOGRÁFICA (D102-4)

Con nuestra **sede ubicada en São Paulo/SP**, contamos con 02 oficinas, 06 fábricas, 08 centros de distribución, 47 tiendas, 03 edificios y 01 almacén distribuidos en 24 ciudades de Brasil. Además, tenemos oficinas en Shanghai (China), Bogotá (Colombia), Asunción (Paraguay), Buenos Aires (Argentina) y un Centro de Distribución en Buenos Aires (Argentina). (D102-03, D102-04, D102-05)



Oficinas	Fábricas	Centros de Distribución	Tiendas de Bienes de Consumo	Edificios de áreas de inversión inmobiliaria
1. São Paulo/SP (Matriz)	1. Jarinu/SP	1. Jaboatão dos Guararapes/PE	1. Itupeva/SP	1. São Paulo/SP (4 UNs)
2. Bogotá, Colômbia	2. Valinhos/SP	2. Campo Grande/MS	2. Campinas/SP (2 UNs)	
3. Assunção, Paraguai	3. Rifaina/SP (2 UNs)	3. Itajaí/SC	3. São Roque/SP	
4. Xangai, China	4. São Paulo/SP (Matriz)	4. Cascavel/PR	4. São Paulo/SP (15 UNs)	
5. Jarinu, SP	5. Campo Grande/MS	5. Cachoeirinha/RS	5. Rio de Janeiro/RJ (9 UNs)	
6. Buenos Aires, AR	6. Cascavel/PR	6. São Paulo/SP (Matriz)	6. Niterói/RJ	
		7. Jarinu/SP	7. Curitiba/PR (4 UNs)	
			8. Campo Largo/PR	
			9. Recife/PE (2 UNs)	
			10. Moreno/PE	
			11. Salvador/BA (3 UNs)	
			12. Camaçari/BA	
			13. Fortaleza/CE (2 UNs)	
			14. Belo Horizonte/MG (2 UNs)	
			15. Porto Alegre/RS (2 UNs)	

TRANSICIÓN AL COMPLEJO OPERACIONAL UBICADO EN JARINU/SP

La transición de las operaciones al avanzado Complejo Operacional materializa nuestra solidez financiera, confianza en el futuro y enfoque en la innovación y expansión del Grupo MCassab.

Con una inversión de R\$220 millones, el nuevo Complejo Operacional, ubicado en Jarinu, en el interior de São Paulo, está estratégicamente posicionado a lo largo de una de las principales carreteras nacionales, lo que proporciona un fácil acceso a todas las demás regiones de Brasil.

Cuenta con una infraestructura ultramoderna de laboratorios y procesos de producción innovadores en términos de tecnología y automatización, así como un centro de distribución con una capacidad de almacenamiento de 20.000 posiciones de pallet. Cumple con todas las licencias municipales, estatales y federales y cuenta con instalaciones diseñadas para una eficiencia ambiental óptima, control y reducción de la contaminación, accesibilidad mejorada para personas con discapacidades y altos estándares de seguridad.

En 2022, la mitad de nuestras operaciones se llevaron a cabo en el Complejo Operacional en Jarinu/SP. El negocio de Distribución relacionado con Productos Químicos Industriales, SMARTPUR® (Poliuretanos) y Agroindustria se transfirió por completo. Además, obtuvimos la aprobación del Ministerio de Agricultura para la operación de las fábricas en el área de Nutrición y Salud Animal, un paso crucial para la transferencia completa de esta operación, que se llevará a cabo en 2023.



Complejo Operacional Jarinu/SP: Nueva Capacidad Instalada

Fábricas	Capacidad Instalada
Fábrica de Nutrición y Salud Animal (NUTRIPAC®) Mezclas sólidas de polivitaminas y minerales con o sin medicamentos	3000 Ton/Mês
Pre-Mezclas (NUTROR®) - Mezclas sólidas de polivitaminas y minerales	300 Ton/Mês
Movimiento del Parque de Tanques - Fraccionamiento de productos químicos y cargas líquidas a granel	5.760 Ton/Mês
Centro de Distribución	
Movimiento de productos envasados	12.500 posições pallets/Mês

LABORATORIO CENTRAL

Contamos con el Laboratorio Central, que a lo largo de sus 35 años de existencia ha desarrollado más de 400 métodos analíticos. En 2022, con la transición al nuevo Complejo Operacional, el Laboratorio Central se expandió de una área de 600 m² a 1.400 m², incluyendo análisis en las áreas de Química Física (ensayos instrumentales, titrimétricos, colorimétricos y gravimétricos) y Microbiología (métodos clásicos, rápidos y de microscopía). Se invirtieron aproximadamente R\$ 15,7 millones específicamente en la infraestructura del nuevo Laboratorio Central, enfocándose en el cumplimiento de regulaciones cada vez más exigentes, la expansión del crecimiento y la tecnología de vanguardia.

PRINCIPALES TECNOLOGÍAS DEL LABORATORIO CENTRAL

- 10 HPLC utilizados para el análisis de vitaminas y medicamentos veterinarios.
- LC-MS/MS utilizado para el análisis de residuos de medicamentos en tejidos.
- 2 ICP-OES y 2 de Espectrometría de Absorción Atómica, incluyendo 1 con horno de grafito y generador de hidruros, utilizados para el análisis de minerales y contaminantes. Instrumento
- Mini-Vidas utilizado para análisis microbiológicos con resultados disponibles en un plazo de 48 horas.
- 4 cámaras de estabilidad.
- 3 instrumentos de GC-FID, incluyendo 1 con inyección de espacio de cabeza, para el análisis de disolventes orgánicos.
- Near Infrared Reflectance (NIRS).
- Determinador de nitrógeno para análisis de proteínas.
- Determinador de azufre.
- 3 extractores de grasa.
- 2 extractores de fibra.

El **Laboratorio Central realiza aproximadamente 12,000 análisis al mes**, incluyendo análisis de vitaminas, minerales, contaminantes, aditivos, medicamentos veterinarios y estudios de estabilidad, con una capacidad para realizar alrededor de 19,000 análisis al mes. Para ello, contamos con un equipo compuesto por 44 profesionales de diversos campos, como técnicos, químicos, farmacéuticos, biólogos y veterinarios.



LICENCIA Y ACREDITACIÓN DEL LABORATORIO CENTRAL

Poseemos licencias y acreditaciones que aseguran un servicio dentro de un sistema confiable, confidencial, imparcial e integral.



Acreditación por parte del CGCRE/INMETRO de acuerdo con la norma ISO 17025.



Licencia del Ministerio de Agricultura, Ganadería y Abastecimiento (MAPA) para el control de calidad de productos farmacéuticos veterinarios y fertilizantes.



Certificación REBLAS (ANVISA), acreditación para laboratorios analíticos que realizan análisis en productos sujetos a regulaciones de vigilancia sanitaria.

ÁREAS DE OPERACIÓN

(D102-2, D102-06)

La diversificación de nuestras áreas de operación es una de nuestras fortalezas para la longevidad. Las cinco áreas de operación en sectores de actividad distintos se gestionan con autonomía en la toma de decisiones, asociaciones a largo plazo y una reputación por los productos y servicios que ofrecemos.

Distribución

Jugamos un papel importante en mejorar las relaciones entre proveedores y clientes en las cadenas de suministro. Nuestro propósito es generar valor agregado a través de la eficiencia operativa, la inteligencia de mercado y la innovación en el desarrollo de productos y soluciones.

En 2022, atendimos a un total de 4,288 clientes en 897 ciudades del mercado industrial de Brasil, así como en Argentina, Paraguay y Colombia. Nos hemos posicionado como un proveedor importante de materias primas para los sectores productivos de Cosméticos, Limpieza del Hogar e Institucional, Farmacéuticos, Veterinarios, Alimentos y Bebidas, Poliuretanos, Químicos y Agricultura. (D102-02, D102-06).

Distribución

En 2022, los eventos presenciales marcaron nuestras relaciones con los clientes.

- Organizamos 8 eventos propios para presentaciones de productos y capacitación técnica.
- Participamos como expositores en 7 ferias comerciales nacionales e internacionales para clientes y nuevos proveedores.
- Actuamos como ponentes y patrocinadores de 12 eventos organizados por medios de comunicación en los respectivos sectores de productos.
- Ofrecemos visitas a nuestros clientes y proveedores para mostrar nuestro Complejo Operativo ubicado en Jarinu/SP.

Clientes

Área de Distribución (D102-6)

Segmento de clientes	2021	2022
Cuidado del Hogar	12,5%	12%
Cuidado Personal	19%	20,2%
Nutrición Humana	16,6%	17,2%
Farmacéutico	5,5%	5,3%
Químicos Industriales y Revestimientos	24,7%	24,5%
SMARTPUR® (Poliuretanos)	16,6%	16,6%
Agroindustria	5,1%	4,2%

Portafolio de Productos:

División por Unidad de Negocio

Cuidado del Hogar	Limpieza del hogar e institucional, incluyendo mercados de ceras, abrillantadores, desinfectantes, detergentes para la ropa, lavavajillas, pulidores de muebles, limpiadores de vidrios, limpiadores multiusos, limpiadores de alfombras, entre otros.
Cuidado Personal	Industria de cosméticos, en mercados de cuidado del cabello, cuidado de la piel, maquillaje y otros.
Nutrición Humana	Industrias de alimentos, bebidas y suplementos, para las cuales proporcionamos materias primas, especialidades exclusivas, aditivos e ingredientes.
Farmacéutica	Farmacéutica Industrias farmacéutica y veterinaria, para las cuales comercializamos principios activos, excipientes, extractos botánicos, recubrimientos y otros.
Químicos Industriales	Industria química, en mercados como plásticos, textiles, construcción, petróleo y gas, entre otros.
SMARTPUR® (Poliuretanos)	Proporcionamos materias primas, especialidades exclusivas y sistemas para diversos segmentos del mercado de poliuretano, incluyendo flexibles, rígidos y CASE utilizados en la fabricación de espumas.
Revestimientos	Mercado de revestimientos arquitectónicos, automotrices, impresión y otros tipos de revestimientos.
Agribusiness	Mercado de fertilizantes agrícolas y foliares.

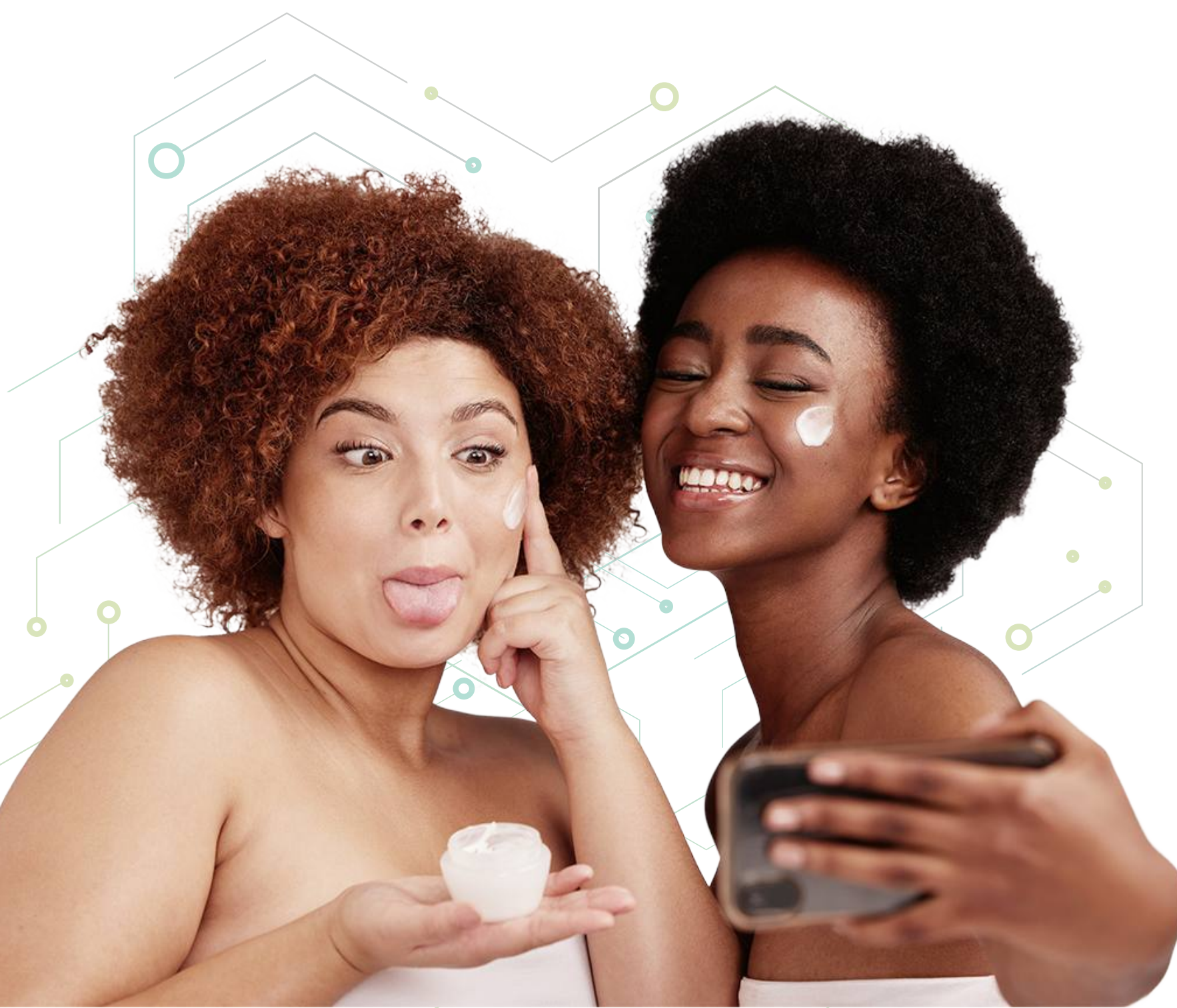


1. SOBRE EL INFORME	2. DESTACADOS DE 2022	4. MENSAJE DEL CONSEJO DE ADMINISTRACIÓN	6. NUESTRO ADN	8. ÁREAS DE ACTUACIÓN	10. ESTRUCTURA DE GOBIERNO	12. COMPROMISO CON LOS INTERESADOS	14. CUIDADO DE LAS PERSONAS	16. PROVEEDORES	18. RESPETO POR LOS RECURSOS NATURALES	20. AGUA Y EFLUENTES	22. BIODIVERSIDAD Y HÁBITATS PROTEGIDOS
	3. NORMAS Y CERTIFICACIONES	5. MCASSAB DE CAMINO A LOS 100 AÑOS	7. UBICACIÓN GEOGRÁFICA	9. PERPETUIDAD DE LOS NEGOCIOS	11. CRECIMIENTO E INVERSIÓN	13. SOSTENIBILIDAD	15. COLABORADORES	17. COMUNIDAD	19. ENERGÍA	21. RESIDUOS	23. CONTENIDO GRI



INNOVACIÓN

La innovación en distribución es impulsada por nuestro equipo técnico, que trabaja en demandas específicas para desarrollar productos terminados diferenciados. Además, contamos con una área de **Investigación y Desarrollo** equipada con un Laboratorio de Aplicaciones, que permite el análisis y la prueba de ideas, dando como resultado nuevas soluciones.



DESTAQUE 2022

Materias primas especiales en la unidad de negocio de *Cuidado Personal*:



Rejuvenate: actúa en el rejuvenecimiento restaurando el tono e hidratación de la piel.

Aceite esencial de manuka: actúa en procesos inflamatorios de la piel como celulitis, acné, psoriasis y eczema.

Cobiosa: gama de activos naturales para el cuidado del cabello y el cuero cabelludo. Chiaprotect: reduce la inflamación del cuero cabelludo y proporciona una hidratación excepcional de la piel.

Cobiobalance: complejo prebiótico rico en β -fructo-oligosacáridos (FOS), promueve la homeostasis de la microbiota cutánea.

Ethomega: es una combinación de Omega 3, Omega 6 y Omega 9 de alta concentración. Restaura, nutre y protege la integridad de la fibra capilar.

Protecsyl: extracto para la protección y preservación de las proteínas del cabello, repara las puntas abiertas, evita la rotura y protege el color.

Lanzamiento de la MARCA SMART PUR

En 2022, lanzamos la marca **SMARTPUR**, una plataforma especializada en tecnologías de poliuretano. Esta iniciativa se construyó sobre los 15 años de experiencia y visión emprendedora del Grupo MCassab, que nos impulsó a convertirnos en uno de los principales productores de soluciones de poliuretano en el país.

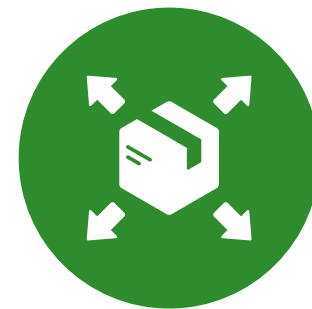
Con un equipo comercial y técnico sólido, llevando a cabo investigaciones en una de las fábricas más modernas de América Latina, ofrecemos nuestros sistemas y especialidades exclusivas para diversas aplicaciones en el mercado de poliuretano, incluyendo flexibles, rígidos y CASE. Entregamos valor basado en los pilares de rendimiento, confianza e innovación.

NUTROR[®] Marca del Grupo Mcassab

Con más de 35 años de experiencia en el desarrollo y producción de premezclas, NUTROR[®] cuenta con su propia fábrica certificada internacionalmente bajo el estándar FSSC 22000 (Certificación del Sistema de Seguridad Alimentaria 22000), cumpliendo con todos los requisitos de seguridad alimentaria. **NUTROR[®]** ofrece soluciones nutricionales personalizadas en premezclas de vitaminas, minerales, energía e ingredientes funcionales para las industrias de alimentos, bebidas, suplementos dietéticos y nutrición clínica.

CADENA DE VALOR

En 2022 las cadenas de suministro en las que somos parte integral se vieron afectadas por la pandemia y el conflicto entre Rusia y Ucrania, con incertidumbres que causaron fluctuaciones en el dólar, los precios, la demanda y los niveles de inventario. La construcción de relaciones sólidas con nuestros socios comerciales, permitió la superación de estos desafíos, incluso con rupturas puntuales en sectores específicos de la cadena de suministro.



Cadena de suministro en el área de Distribución

(D.102.9)



Proveedores:

Área de Distribución

(D204.1)

Segmentación de Proveedores	2021	2022
Nacionales	47%	48%
Internacionales	53%	52%

Sin embargo, mantuvimos un enfoque equilibrado, logrando resultados en mercados donde estamos bien establecidos, al mismo tiempo que adquirimos nuevos clientes proveedores.



La clave del éxito futuro radica en nuestra capacidad para ser socios en innovación con nuestros clientes, con la participación activa de nuestro equipo de investigación y desarrollo en la aplicación de nuevos componentes en productos innovadores que serán lanzados al mercado



Gustavo Levy Dosualdo
Director de Distribución y NUTROR®



NUTRICIÓN Y SALUD ANIMAL

Tenemos el propósito de ayudar a alimentar al mundo de manera segura, accesible y sostenible. Para lograrlo, contamos con más de 50 años de experiencia, caracterizados por inversiones en nuevas tecnologías y soluciones estratégicas para más de 6.000 clientes en los mercados avícola, porcino, ganadero, acuícola y de mascotas en Brasil, Argentina, Colombia y Paraguay (D102.02, D102.06). Contamos con un amplio portafolio, y a continuación se presentan los productos más relevantes en términos de impacto ambiental.



Portafolio de Productos:

Nutrición y Salud Animal

EnzyPAC Utiliza altas dosis de fitasa (1500 FTU), lo cual mejora la utilización de fósforo de origen vegetal por parte de los animales, reduciendo la excreción ambiental y el consumo de fuentes de fósforo.

EnzyPAC PRO El uso de proteasas mejora la utilización de proteínas (aminoácidos) por parte de los animales, reduciendo la excreción y la eutrofización del agua. Permite la utilización de hasta un 5% de proteínas y, como consecuencia, reduce el uso de fuentes de proteínas.

MinerPAC El uso de minerales quelados en la alimentación animal reduce la utilización de Zinc, Cobre, Hierro y Manganeseo en un 25% para la misma cantidad de producción de carne.

BIOESSENCE 100 Aceites esenciales utilizados para mejorar la calidad intestinal, el sistema inmunológico y la resistencia a enfermedades. También ayuda a eliminar medicamentos utilizados en agricultura.

BioPAC C10 Un producto a base de plantas que ofrece una forma alternativa de controlar plagas mediante el uso de sustancias naturales con propiedades larvicidas. Ayuda a controlar insectos sin riesgo de toxicidad para los animales y los trabajadores.

SAIS BILIARES Sales biliares que promueven una mejor utilización de los lípidos en la dieta, aumentando la digestibilidad y el rendimiento animal, permitiendo una menor inclusión de aceite y una reducción de los recursos naturales.

CADENA DE VALOR

2022 fue un año marcado por movimientos resultantes de la guerra entre Rusia y Ucrania, impactando en los fertilizantes; la influenza aviar en Estados Unidos, México y Europa; fluctuaciones en el dólar que afectaron la rentabilidad de los clientes y, en consecuencia, ejercieron presión para reducir precios. Sin embargo, no hubo cambios significativos en el número de proveedores con los que mantenemos una relación comercial. (D102.18)

Cadena de Suministro en el Área de Nutrición y Salud Animal



Proveedores:

Área de Nutrición y Salud Animal (D204.1)

Segmentación de proveedores	2021	2022
Nacionales	76%	77%
Internacionales	24%	23%

RELACIONES CON LOS CLIENTES

El factor diferenciador de nuestra mezcla de productos aseguró la lealtad de nuestros clientes, incluso en escenarios inciertos y bajo presión para reducir precios. Sobre todo, avanzamos con investigación, innovación y tecnología para ofrecer herramientas y especialidades que contribuyen a la contención de los costos de producción, la nutrición animal y la reducción de los impactos ambientales de nuestros clientes.

Cientes

División de Nutrición y Salud Animal

(D102-6)

Segmentación	2021	2022
Aves de corral	15,6%	16,5%
MCI	20,5%	17%
Rumiantes	40,7%	42,9%
Pet Aqua	4,7%	5,4%
Cerdos	18,5%	18,2%

CONVENCIÓN DE VENTAS CON NEUTRALIZACIÓN DE CARBONO

En nuestra última convención de ventas, que reunió a 120 empleados en Atibaia/SP, el objetivo fue reunir al equipo de ventas para analizar los resultados, alinear las estrategias de relación con los clientes y definir objetivos para el futuro. Además, incorporamos el compromiso de neutralizar las emisiones de gases de efecto invernadero generadas durante el evento.

Esta iniciativa piloto se llevó a cabo en colaboración con el Programa Carbono Responsable de Aguama Gestión Ambiental y Marketing, donde cuantificamos las emisiones de GEI (gases de efecto invernadero) generadas por los desplazamientos de los participantes a través de un cuestionario para identificar el medio de transporte utilizado y las distancias recorridas para llegar al lugar de la convención. Identificamos oportunidades para reducir las emisiones y, como último paso, compensamos las emisiones plantando árboles en un área protegida y permanentemente preservada, en asociación con el IPÊ - Instituto de Investigación Ecológica - junto con 18 empleados voluntarios.



CENTRO DE INNOVACIÓN Y TECNOLOGÍA

El Centro de Innovación y Tecnología es el centro de investigación y desarrollo del área, compuesto por 10 investigadores y un equipo técnico formado por profesionales con formación en Ciencia Animal, Medicina Veterinaria y Agronomía, incluyendo maestros, doctores y doctorados, enfocados en buscar soluciones para los desafíos de la producción animal en regiones tropicales. El centro trabaja en estrecha colaboración con 20 universidades del país. Actualmente, hay 200 proyectos en diferentes etapas de desarrollo, brindando nuevas alternativas a los problemas que enfrenta el mercado agrícola.

DESTAQUE 2022

Investigación, Innovación y Tecnología



Una plataforma sin precedentes en el mercado, Connect es una herramienta digital/tecnológica que permite la recopilación de datos de todos los sectores involucrados en la producción animal: fábrica de piensos, cría, producción de pollos y matadero, todo en un solo lugar. Facilita el acceso a información y análisis de las materias primas utilizadas en la producción de piensos, así como el monitoreo de residuos de proteínas (huevos y carne de pollo) que llegan a los consumidores. Su principal ventaja es proporcionar rapidez en la toma de decisiones para los administradores de las granjas.

SOLUCIONES DE PRODUCTOS

Lanzamientos en 2022, que, después de extensas pruebas y verificaciones, ofrecen alternativas para reemplazar sustancias en la industria.



Combate la micotoxicosis en animales (actúa como un secuestrante para estos metabolitos).



Combate la micotoxicosis en animales.

BioActive PRO

Restaurador del microbioma para cerdos y una alternativa al uso de antibióticos en la producción animal, ayudando a reducir el uso de medicamentos.

VALI MP

Una alternativa natural al uso de ractopamina en cerdos como potenciador de la carcasa, proporcionando una mejor relación carne/grasa.

FORCIX

Una alternativa natural al uso de toltrazuril en lechones para reducir el uso de anticoccidianos.

Caso de PFSA

Con el objetivo de evitar el uso de PFSA (sustancias perfluoroalquil y polifluoroalquil), que son "productos químicos persistentes" que se acumulan y persisten en el agua, el aire, el suelo y la sangre humana, en 2022 mapeamos a nuestros proveedores para verificar si alguno de ellos utilizaba este componente en la composición de los envases. A partir de 2023, este requisito se consideró en el cuestionario de aprobación y debe ser cumplido por los nuevos proveedores.



Otto Gustav de Pontes Schumacher

Director de Nutrición y salud animal

Somos el eslabón que garantiza el ciclo de la vida porque estamos insertos en la cadena de producción de alimentos. En un futuro cercano, seremos uno de los 3 principales actores en América Latina, reconocidos por nuestra innovación, conocimiento y tecnología para hacer que los alimentos sean cada vez más accesibles, seguros y producidos de manera sostenible





CONSUMO

La División de Consumo tiene como objetivo posicionar al Grupo MCassab como el mejor importador, distribuidor y minorista de productos de consumo premium, con líneas continuas y exclusivas, dentro del mercado de Juguetes y Cocina, Mesa y Bar. (D102.02, D102.06).

Portafolio de Productos: ▼

Consumo

Unidad	Descripción	Perfil del Consumidor
HA - Alta Gama	Campanas extractoras, cocinas, hornos, cavas de vino, estufas, refrigeradores, máquinas de hielo, barbacoas de carbón y gas, y accesorios	Tiendas especializadas, cadenas
Artículos de Cocina y Herramientas Profesionales	Utensilios de cocina, vajilla, y bar, así como vinos	Tiendas especializadas, plataformas de comercio electrónico, cadenas de retail, tiendas de construcción, agencias promocionales, hoteles, bares y restaurantes
SPICY®	Artículos de cocina, vajilla, utensilios de bar, vinos y pequeños electrodomésticos	Consumidores finales (tiendas físicas y comercio electrónico), arquitectos
MCassab® TOYS	Juguetes Muñecas, bloques de construcción	Mayoristas: tiendas de juguetes, redes, plataformas de comercio electrónico, quioscos LEGO® Retail: consumidores finales (tiendas físicas y comercio electrónico)
LEGO® Educación	Soluciones educativas y tecnológicas para escuelas y entusiastas de la robótica	Escuelas

CADENA DE VALOR

En 2022, el conflicto entre Rusia y Ucrania provocó un aumento en el costo de generación de energía en Europa, lo que impactó especialmente en los precios de los componentes de vidrio comercializados por la División, debido al alto consumo de electricidad en su producción. Sin embargo, no hubo cambios significativos en la composición de la cadena de suministro de la Unidad de Negocios. (102.9)

Cadena de Proveedores en el área de Consumo (102.9) ▼



Proveedores: ▼

Área de Consumo (D204.1)

Segmentación	2021	2022
Juguetes Importados	1	2
Juguetes Nacionales	1	1
UD, HA Importación*	73	57
UD, HA Nacionales	74	61
Proveedores Indirectos Nacionales (fletes superiores a R\$ 5,000)	302	364
Fornecedores Nacionais Indiretos (frete maior que R\$ 5.000)	25	21

*La reducción en el número de proveedores UD, HA Importación en 2022 se debe a la corrección en el método de compilación aplicado en 2021 y no representa una disminución real en el número de proveedores.

1. SOBRE EL INFORME	2. DESTACADOS DE 2022	4. MENSAJE DEL CONSEJO DE ADMINISTRACIÓN	6. NUESTRO ADN	8. ÁREAS DE ACTUACIÓN	10. ESTRUCTURA DE GOBIERNO	12. COMPROMISO CON LOS INTERESADOS	14. CUIDADO DE LAS PERSONAS	16. PROVEEDORES	18. RESPETO POR LOS RECURSOS NATURALES	20. AGUA Y EFLUENTES	22. BIODIVERSIDAD Y HÁBITATS PROTEGIDOS
	3. NORMAS Y CERTIFICACIONES	5. MCASSAB DE CAMINO A LOS 100 AÑOS	7. UBICACIÓN GEOGRÁFICA	9. PERPETUIDAD DE LOS NEGOCIOS	11. CRECIMIENTO E INVERSIÓN	13. SOSTENIBILIDAD	15. COLABORADORES	17. COMUNIDAD	19. ENERGÍA	21. RESIDUOS	23. CONTENIDO GRI

DESTACADOS DEL 2022 MCassab TOYS

Lo más destacado de 2022 fue la creación de la unidad MCassab Toys, que amplió nuestra distribución para incluir no solo LEGO® sino también la representación de la marca MGA con la comercialización exclusiva de Rainbow High y Na Na Na Dolls en las principales cadenas minoristas de Brasil. Esto significa que hemos expandido nuestra presencia en un mercado nuevo e importante para nuestros clientes.

También logramos la apertura de dos nuevas tiendas de LEGO® y la certificación de otras dos, lo que nos permite vender productos exclusivos y brindar una experiencia única para el consumidor. Por primera vez, participamos como expositores en la CCXP (Comic Con Experience), un evento brasileño de cultura pop que reúne a entusiastas de los juegos, películas, series y cómics, mostrando directamente nuestros productos de juguetes a un público altamente comprometido. Como resultado de estas estrategias en el segmento de juguetes, logramos un crecimiento del 20% en comparación con el año 2021.

AUMENTO EN LA EXPERIENCIA DEL CONSUMIDOR Spicy

Spicy® amplió el Proyecto OmniChannel Brasil, lo que llevó a un aumento del 28% en las ventas en este canal digital. Esto se logró mediante una gestión completa del inventario y el cumplimiento de pedidos en todo el país, mejorando la disponibilidad de los productos a nivel nacional y mejorando la experiencia del cliente con costos de envío eficientes y tiempos de entrega rápidos.

Además, organizamos cuatro ediciones de la Grill Academy en São Paulo, ofreciendo una experiencia única de relación con el cliente a través de un curso práctico al 100% sobre la preparación de una comida completa a la parrilla. El curso fue impartido por un profesional reconocido en esta categoría en Brasil.



high appliance FORTALECIMIENTO DE LAS RELACIONES CON LOS CLIENTES

Con HA - High Appliance, fortalecimos nuestra relación con arquitectos, decoradores y organizadores personales, los cuales son tomadores de decisiones influyentes en la compra de muebles a medida. También expandimos las ventas en el sector de Empotrados. Adquirimos clientes en nuevos estados como Santa Catarina y Pará, y ampliamos nuestro mercado en Goiás, el interior de São Paulo y el Distrito Federal.

Hacia los 100 años, nuestro nuevo principio cultural de 'Enfoque en el Cliente' es esencial para la longevidad y el crecimiento de nuestro negocio. No se trata solo de resolver el problema del cliente, sino de superar sus expectativas y generar valor para todas las partes involucradas".

Isabella Cutait
Gerente administrativa

1. SOBRE EL INFORME	2. DESTACADOS DE 2022	4. MENSAJE DEL CONSEJO DE ADMINISTRACIÓN	6. NUESTRO ADN	8. ÁREAS DE ACTUACIÓN	10. ESTRUCTURA DE GOBIERNO	12. COMPROMISO CON LOS INTERESADOS	14. CUIDADO DE LAS PERSONAS	16. PROVEEDORES	18. RESPETO POR LOS RECURSOS NATURALES	20. AGUA Y EFLUENTES	22. BIODIVERSIDAD Y HÁBITATS PROTEGIDOS
	3. NORMAS Y CERTIFICACIONES	5. MCASSAB DE CAMINO A LOS 100 AÑOS	7. UBICACIÓN GEOGRÁFICA	9. PERPETUIDAD DE LOS NEGOCIOS	11. CRECIMIENTO E INVERSIÓN	13. SOSTENIBILIDAD	15. COLABORADORES	17. COMUNIDAD	19. ENERGÍA	21. RESIDUOS	23. CONTENIDO GRI



PRODUCTOS DEL MAR

Nos preocupamos por las personas al proporcionar alimentos nutritivos, seguros y deliciosos, así como también cuidamos el medio ambiente para garantizar el suministro de pescado saludable y con un sabor inigualable.

Contamos con una infraestructura de alta calidad acompañada de profesionales especializados en cada etapa de producción, con capacidad para suministrar 3.000 productos del mar al mes a restaurantes, minoristas y mayoristas en 9 países: Brasil, Estados Unidos, Canadá, Bangladesh, Taiwán, Sri Lanka, Venezuela, Indonesia y Malasia (D102.02, D.102.06).

En 2022, Fider® produjo 3.017.202 kg de filetes, filetes y pescado entero de tilapia, cumpliendo con rigurosos estándares de calidad y socioambientales, asegurando así nuestro compromiso con una gestión acuícola ambientalmente responsable y el bienestar de las personas y los animales.

PATRONES Y CERTIFICACIONES



Estándar de Procesamiento de Productos del Mar (SPS)

Cuidado del medio ambiente, las personas y los animales.



Consejo de Acuicultura Responsable (ASC)

Certificación otorgada a las granjas de peces de cultivo que demuestran ser ambiental y socialmente responsables.



Administración de Alimentos y Medicamentos (FDA)

Registro en la agencia federal del Departamento de Salud de los Estados Unidos.



AGÊNCIA NACIONAL DE ÁGUAS

Agência Nacional de A guas (ANA)

Registro en el Ministerio de Agricultura, Ganadería y Abastecimiento (MAPA) para la producción de 1.600 toneladas al mes (D102-12, D417-1).





CADENA DE VALOR

Con una base de proveedores 100% nacional, el año resultó desafiante desde el punto de vista del costo de fabricación, ya que los precios de los piensos para la producción de peces aumentaron debido al incremento del valor de las materias primas (granos) en su composición. (D102-9)

Inversión en mejora continua

Realizamos una inversión significativa con el objetivo de mejorar continuamente la infraestructura, el proceso de producción, la calidad del alimento, la eficiencia operativa y el impacto ambiental, lo cual fue fundamental para sentar las bases para enfrentar el aumento del costo de producción y mantener el equilibrio del negocio. Destacamos:

- Modificación en el sistema de oxigenación de los tanques de agua flotantes, lo que permitió reducir 2 meses en el tiempo de crecimiento de los peces y mejorar el bienestar animal.
- Mejor aprovechamiento de la carcasa del pescado en el proceso productivo del frigorífico, lo que representa un aumento del 4% en el rendimiento de filetes.
- Mejora en el proceso de congelación y enfriamiento del pescado, lo que confiere al producto una apariencia mejorada y más atractiva en el estante del supermercado, con un aumento del 20% en la vida útil.
- Instalación de un espacio para la internalización del proceso de lavandería propia, operada por un tercero, para la limpieza ágil de los uniformes de los colaboradores, lo que ha permitido reducir costos y las emisiones de CO2 derivadas del transporte a una lavandería local.

Cadena de Suministro en el área de Pescados


(102.9)




DESTAQUE

2022

Obtención de la Certificación ASC





En 2022, logramos la certificación del AQUACULTURE STEWARDSHIP COUNCIL (ASC) para nuestra piscifactoría, planta de procesamiento y fábrica de harina de pescado. Este estándar de certificación garantiza que todas las personas involucradas en el sector de la acuicultura cumplan estrictamente con prácticas que minimizan los impactos ambientales con responsabilidad social. Fider® Pescados es una de las pocas empresas brasileñas que cumple con estos altos requisitos exigidos por el mercado global, donde la certificación ASC es cada vez más requerida.

“

Para el centenario de MCassab, nuestro objetivo es posicionarnos como una de las empresas más eficientes en la cadena de producción de tilapia, estableciendo cada vez más la marca como referente en altos estándares de calidad alimentaria

”



Juliano Kubitza

Gerente de la Unidad de Negocio

Ampliación del Mercado Internacional

El cumplimiento de los estándares de producción de alimentos sostenibles nos ha permitido exportar a redes minoristas internacionales con criterios más estrictos, como Estados Unidos y Canadá, que representaron el 20% de nuestra producción en 2022. Esto nos permite satisfacer las necesidades de productos del mar tanto de clientes nacionales como internacionales, equilibrando la estacionalidad típica de la demanda a lo largo del año.

Clientes: Área de productos del mar

(D.204.1)

Segmentación de clientes	2021	2022
Minoristas	44%	43%
Mayoristas	17%	15%
Restaurantes	26%	23%
Exportaciones	13%	19%



INVERSIONES INMOBILIARIAS

Vitachemie® - la marca que representa el área inmobiliaria y otras actividades relacionadas - gestiona edificios comerciales tecnológicamente avanzados y de diseño exclusivo, que se alquilan a terceros.

Dentro de sus tres edificios, Vitachemie® ofrece espacios amplios con buena visibilidad y ubicaciones privilegiadas en São Paulo, con 28 inquilinos y 33 empleados. (D102.02, 102.06)



VITACHEMIE

UBICACIÓN DE LAS PROPIEDADES



EDIFICIO ALBATROZ

Paraíso
São Paulo/SP



EDIFICIO CARDINAL

Chácara Santo Antonio
São Paulo/SP



EDIFICIO FLAMINGO

Cerqueira Cesar
São Paulo/SP



ALMACÉN LAGUNA

Jardim Caravelas
São Paulo/SP



1. SOBRE EL INFORME	2. DESTACADOS DE 2022	4. MENSAJE DEL CONSEJO DE ADMINISTRACIÓN	6. NUESTRO ADN	8. ÁREAS DE ACTUACIÓN	10. ESTRUCTURA DE GOBIERNO	12. COMPROMISO CON LOS INTERESADOS	14. CUIDADO DE LAS PERSONAS	16. PROVEEDORES	18. RESPETO POR LOS RECURSOS NATURALES	20. AGUA Y EFLUENTES	22. BIODIVERSIDAD Y HÁBITATS PROTEGIDOS
	3. NORMAS Y CERTIFICACIONES	5. MCASSAB DE CAMINO A LOS 100 AÑOS	7. UBICACIÓN GEOGRÁFICA	9. PERPETUIDAD DE LOS NEGOCIOS	11. CRECIMIENTO E INVERSIÓN	13. SOSTENIBILIDAD	15. COLABORADORES	17. COMUNIDAD	19. ENERGÍA	21. RESIDUOS	23. CONTENIDO GRI



RELACIÓN CON LOS CLIENTES

Al alquilar un espacio, nuestros clientes cuentan con todo el apoyo necesario para tener una buena experiencia. Realizamos revisiones preventivas semanalmente en cada una de nuestras unidades para evaluar diversos criterios de infraestructura, como generadores, sistemas hidráulicos, sistemas eléctricos y aspectos estructurales.

En Vitachemie®, nos esforzamos por mantener un canal de diálogo abierto para mejorar continuamente los servicios que ofrecemos. Para lograr esto, enviamos boletines informativos cada 20 días y proporcionamos un formulario de retroalimentación y sugerencias, que son evaluados y atendidos para su resolución. También ofrecemos a los clientes potenciales un recorrido virtual a través de la tecnología de Tour 360.



La ocupación completa de todas las propiedades es nuestro principal enfoque para los próximos años



Eduardo Cutait
Analista de Tesorería



1. SOBRE EL INFORME	2. DESTACADOS DE 2022	4. MENSAJE DEL CONSEJO DE ADMINISTRACIÓN	6. NUESTRO ADN	8. ÁREAS DE ACTUACIÓN	10. ESTRUCTURA DE GOBIERNO	12. COMPROMISO CON LOS INTERESADOS	14. CUIDADO DE LAS PERSONAS	16. PROVEEDORES	18. RESPETO POR LOS RECURSOS NATURALES	20. AGUA Y EFLUENTES	22. BIODIVERSIDAD Y HÁBITATS PROTEGIDOS
	3. NORMAS Y CERTIFICACIONES	5. MCASSAB DE CAMINO A LOS 100 AÑOS	7. UBICACIÓN GEOGRÁFICA	9. PERPETUIDAD DE LOS NEGOCIOS	11. CRECIMIENTO E INVERSIÓN	13. SOSTENIBILIDAD	15. COLABORADORES	17. COMUNIDAD	19. ENERGÍA	21. RESIDUOS	23. CONTENIDO GRI

PERPETUIDAD EMPRESARIAL

Somos genuinamente éticos y nos esforzamos por ser los mejores en un mundo mejor.

El Grupo MCassab está compuesto por áreas de negocio que integran cadenas de valor en diferentes sectores, con operaciones que abarcan desde la fabricación hasta la venta al por menor, ubicadas en varias regiones y países. Esta diversidad de negocios es un factor clave en nuestro éxito y longevidad.

Con el fin de mantener nuestro proceso de crecimiento, evolución y ciclos de prosperidad, en 2022, fortalecimos nuestro sistema de gobierno con medidas que guían la toma de decisiones, fortalecen los mecanismos de control y garantizan el cumplimiento, todo con el objetivo de preservar y optimizar el valor de la organización y contribuir a nuestra longevidad.

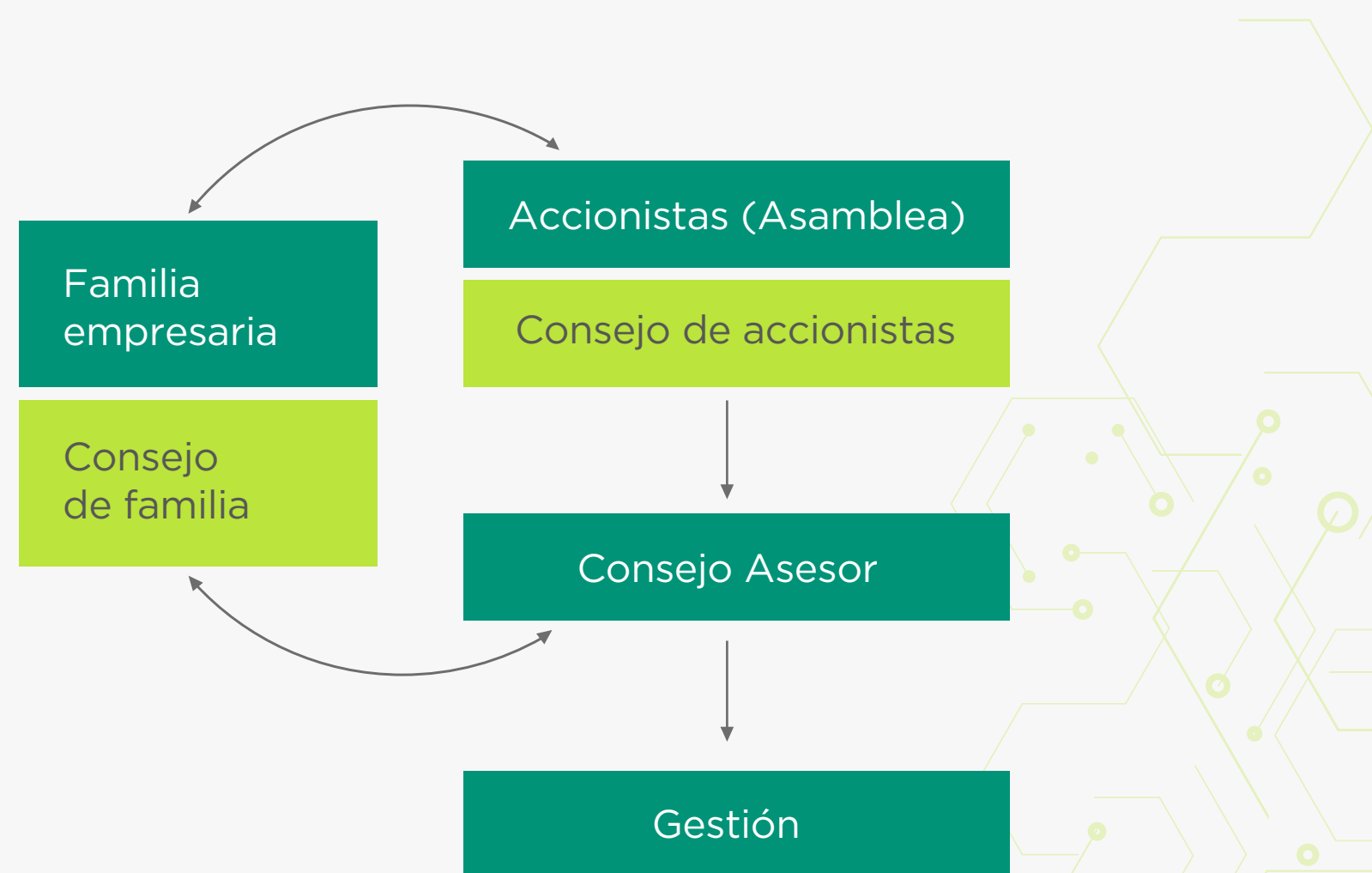


ESTRUCTURA DE GOBIERNO CORPORATIVO DEL GRUPO MCASSAB

(D102-18)

En línea con las mejores prácticas, hemos definido la estructura de gobierno del Grupo y los roles y responsabilidades de sus órganos. También hemos implementado la Matriz de Autoridad - ROCI (Responsable, Aprobador, Consultado e Informado), definiendo la responsabilidad formal en Estrategia, Inversiones, Personas, Estructuras y Desempeño, lo que sirve como protocolo para orientar nuestros procesos de toma de decisiones.

Estructura de Gobierno



Roles y Responsabilidades de los Consejos de Gobierno

CONSEJO DE FAMILIA	<ul style="list-style-type: none"> Alineación del propósito familiar Definición de los valores, misión y visión de la familia Educación y desarrollo de los miembros de la familia Comunicación dentro de la familia y entre los foros de gobierno 	<ul style="list-style-type: none"> Resolución de conflictos e integración Reglas de compromiso entre la familia y el negocio Gestión de la Oficina de Familia Responsabilidad social
CONSEJO DE ACCIONISTAS	<ul style="list-style-type: none"> Definición de la visión y dirección estratégica de la riqueza/negocio Definición de la estructura de gobierno óptima Definición del mandato para el Consejo de Administración Elección y remoción de miembros del Consejo de Administración 	<ul style="list-style-type: none"> Planificación de sucesión (riqueza y liderazgo) Dividendos, remuneración global y operaciones importantes
CONSELHO DE ADMINISTRAÇÃO	<ul style="list-style-type: none"> Consejo de Administración Alineación de la visión estratégica en todos los niveles del negocio Nombramiento y reemplazo del CEO Aprobación de la planificación estratégica y el presupuesto anual Definición de políticas clave (financieras, recursos humanos, auditoría, cumplimiento y riesgo) 	<ul style="list-style-type: none"> Monitoreo del desempeño y las políticas Recomendación de operaciones importantes
CONSEJO ASESOR	<ul style="list-style-type: none"> Misión, valores y visión de la empresa Plan estratégico y presupuesto anual Definición de políticas clave Contratación y evaluación del Comité Ejecutivo 	<ul style="list-style-type: none"> Plan de sucesión para los miembros del consejo y ejecutivos clave Supervisión de la gestión de riesgos Selección y evaluación de auditores externos Operaciones importantes (fusiones y adquisiciones, ventas de activos, alianzas)
COMITÉ DE AUDITORÍA	<ul style="list-style-type: none"> Supervisión y supervisión del proceso de preparación de los estados financieros, contables y fiscales de la empresa Garantizar la calidad e integridad de los procesos de gestión de riesgos y control interno mediante mecanismos de evaluación y monitoreo Definición y aprobación de la matriz de riesgos e identificación de prioridades para la auditoría Apoyo a los equipos de auditoría en el proceso de auditoría interna Presentación de resultados y acciones recomendadas al consejo de accionistas 	

Sistema de Cumplimiento

(D102-16)

El cumplimiento es un área de personal que informa directamente al Consejo de Administración. Su función es garantizar el cumplimiento legal y regulatorio específico de los sectores empresariales de las unidades de negocio del Grupo.

En 2022, se lograron avances significativos con el establecimiento del Departamento Legal, que abarca las áreas de Cumplimiento, Legal, LGPD (Ley General de Protección de Datos) y Relaciones Sindicales, además de la aprobación del Comité de Auditoría a nivel del Consejo de Administración.

Además, el avance en la implementación de prácticas de gestión sistemática del Departamento Legal en las unidades en el extranjero también contribuye a la consolidación de la identidad ética del Grupo MCassab en un ámbito transaccional. En este sentido, realizamos inversiones en software como una herramienta importante para ayudar en la centralización y gestión de los requisitos legales, con un enfoque inicial en la implementación en el Complejo Operativo ubicado en Jarinu/SP, y operación en Itajaí.

Integridad y Sostenibilidad en los Negocios

Valoramos la integridad en todas nuestras relaciones y, por lo tanto, este compromiso forma parte de nuestro Manual de Cultura, Código de Ética y Políticas y Normas, que son las principales guías para la conducta y los procesos de gestión dentro de la organización.

En 2022, formalizamos 07 Documentos Corporativos para integrar aspectos relevantes de sostenibilidad en nuestro sistema de gobierno. Queremos ver nuestros valores reflejados en las decisiones y acciones de nuestros ejecutivos. (D102-16)

RESALTADOS 2022

Formalización de Compromisos de Sostenibilidad



Política Ambiental



Política de Sostenibilidad



Política de Derechos y Uso de Tierras



Política de Seguridad de la Información



Política Anticorrupción



Política de Derechos Humanos y Prácticas Laborales



Código de Conducta para Proveedores y Prestadores de Servicios

Ciberseguridad

La ciberseguridad dentro del Grupo MCassab está incluida en el ámbito del área de Seguridad de la Información de la empresa, que está compuesta por colaboradores internos y externos. Esta área engloba controles, políticas ramificadas en normas y directrices, y cumple con los requisitos regulatorios y estándares internacionales de seguridad de la información. Los controles aplicables tienen como objetivo proteger y respaldar los objetivos comerciales de la empresa, garantizando la confidencialidad, integridad y disponibilidad. En 2022, invertimos en alojamiento de servidores instalados en la nube al 100%, lo que proporciona protección contra ataques cibernéticos y otros fenómenos como cortes de energía e inundaciones.

Sistema de Ética

El sistema de ética consta del Código de Ética, el Canal de Denuncias y un Comité compuesto por el Compliance Chief Officer, el Gerente Legal y el Gerente de Personas y Gestión, guiados por tres pilares: ética, transparencia y legalidad.

El Canal de Denuncias es imparcial, confidencial, independiente y gestionado por una empresa externa contratada. Cada denuncia recibe el debido tratamiento, que incluye cribado, informes, interpretación y recomendaciones de acciones, que son deliberadas por el Comité de Ética. El comité sigue la legislación y los términos de aceptación de los colaboradores como parámetros para la toma de decisiones, de acuerdo con las mejores prácticas de cumplimiento.





Canal de Denuncias para el Área de Consumo

En 2022, hubo un avance significativo con la contratación de un Canal de Denuncias exclusivo para el Área de Consumo. Este canal estará disponible a partir de 2023 para recibir y gestionar informes específicos de colaboradores y consumidores dentro del ámbito minorista.



Cómo realizar un informe

Website **MCassab**

Website **asociado**

Tratamento das Manifestações do Canal Legal!

(D102.17. D406-1)

Canal Legal	2021	2022
Número de informes recibidos	48	74
Número de manifestaciones procedentes	01	07
Número de manifestaciones gestionados	48	56
Número de manifestaciones que indican casos de discriminación	00	01

Entre los informes recibidos, que incluyen todas las áreas de operaciones del Grupo, 01 caso bajo análisis se caracteriza como una situación de discriminación. Durante este período, no hubo denuncias, ni quejas comprobadas relacionadas con violaciones de privacidad y pérdida de datos de clientes, o incumplimiento de leyes y regulaciones socioambientales. (D.406.1, 419.01, 418.10)

Para integrar y actualizar a los colaboradores sobre el sistema ético, mantenemos programas de desarrollo continuo y sistemático centrados en la Cultura MCassab, el Código de Conducta y la Ley General de Protección de Datos en nuestra Universidad Corporativa. En 2022, realizamos 09 capacitaciones con énfasis en temas de sostenibilidad cubiertos en las políticas implementadas, con el objetivo de difundir y crear conciencia, con un total de 1,586 participantes.

Comunicación y capacitación en políticas y procedimientos de ética y cumplimiento (205.2)

Alta Dirección	2021	2022
Número total de miembros del cuerpo de gobierno	06	06
Número de miembros del cuerpo de gobierno informados	06	06
Número de miembros del cuerpo de gobierno capacitados	100%	100%
Número de miembros del cuerpo de gobierno capacitados	06	0
% de miembros del cuerpo de gobierno capacitados	100%	0

*La reducción en el número de miembros en 2021 se debe a una corrección de error de escritura y no representa una reducción real en el número de miembros del cuerpo de gobierno.

Colaboradores (205.2)

Temas	2022
Cultura MCassab	300
Código de Conducta	327
Ética y relaciones laborales en el comercio minorista	285
Gestión responsable de compras	39
Código de Conducta para terceros	46
Código de Conducta para proveedores	45
LGPD	352
Política de Seguridad de la Información	347
Política de Sostenibilidad	192
Sostenibilidad: ¿Qué tenemos que ver con eso? 160 Conferencia: Somos certificados por el Sello de Reciclaje de la UE	160
Sostenibilidad: ¿Qué tenemos que ver con eso? 160 Conferencia: Somos certificados por el Sello de Reciclaje de la UE	154

1. SOBRE EL INFORME	2. DESTACADOS DE 2022	4. MENSAJE DEL CONSEJO DE ADMINISTRACIÓN	6. NUESTRO ADN	8. ÁREAS DE ACTUACIÓN	10. ESTRUCTURA DE GOBIERNO	12. COMPROMISO CON LOS INTERESADOS	14. CUIDADO DE LAS PERSONAS	16. PROVEEDORES	18. RESPETO POR LOS RECURSOS NATURALES	20. AGUA Y EFLUENTES	22. BIODIVERSIDAD Y HÁBITATS PROTEGIDOS
	3. NORMAS Y CERTIFICACIONES	5. MCASSAB DE CAMINO A LOS 100 AÑOS	7. UBICACIÓN GEOGRÁFICA	9. PERPETUIDAD DE LOS NEGOCIOS	11. CRECIMIENTO E INVERSIÓN	13. SOSTENIBILIDAD	15. COLABORADORES	17. COMUNIDAD	19. ENERGÍA	21. RESIDUOS	23. CONTENIDO GRI



Altos niveles de confianza, como los logrados a lo largo de nuestros 95 años de trayectoria, se mantendrán en el futuro con un sistema de gobierno y cumplimiento que se adhiere a las mejores prácticas internacionales. Ahí es donde enfocamos nuestros esfuerzos para los años venideros.

Alexandre Sante Vasto Junior
Director



CRECIMIENTO E INVERSIÓN

(D 102.14, 102.15)

En 2022, la resiliencia y la superación definieron la gestión de nuestras áreas de negocio. La continua influencia de la pandemia en las cadenas de suministro, agravada por los conflictos internacionales (Rusia-Ucrania), la inestabilidad política y económica debido al año electoral en Brasil, el aumento de las tasas de interés y los costos de capital, las dificultades logísticas y las fluctuaciones de la demanda y los precios fueron algunos de los desafíos contextuales a los que respondimos eficazmente.

Ante estas adversidades, la gestión de inventario, las negociaciones de contratos con clientes, la diversificación de la cartera, la investigación y la innovación en productos especializados, los canales de relación con el cliente cercanos e interactivos, y la mejora de procesos con indicadores claros de productividad fueron factores que permitieron equilibrar el desempeño económico en nuestras áreas de negocio. La salud financiera del Grupo, resultado de nuestra atención cuidadosa a la rentabilidad operativa, también desempeñó un papel importante en asegurar nuestra estrategia de crecimiento y respaldar la expansión de la inversión.

Estrategia de crecimiento

En 2022, alcanzamos un hito significativo de R\$ 2.9 mil millones en ingresos, un crecimiento del 10.6% en comparación con 2021. Nuestro objetivo es lograr un crecimiento anual del 20% y duplicar nuestro tamaño en los próximos cinco años basándonos en los resultados de 2021. Estamos enfocados en ofrecer resultados con liquidez y excelencia operativa, invirtiendo en negocios que aprovechen nuestras capacidades para hacer que las cosas sucedan, fomentando relaciones sólidas con los clientes y fortaleciendo nuestra reputación. Es responsabilidad del Consejo de Administración desarrollar nuestro plan estratégico para los próximos cinco años, incluidos los indicadores clave y los objetivos para cumplir con este mandato. También distribuimos el valor generado a las partes interesadas con las que interactuamos y que contribuyen a construir estos resultados junto con nosotros.

Inversión en expansión

En 2022, invertimos R\$ 220 millones en la expansión y mejora de nuestro Complejo Operativo, que abarca 55,000 m², en Jarinu/SP, Brasil. Infraestructura innovadora de laboratorios, tecnología y automatización en procesos productivos y en centros de distribución considerados como algunos de los más modernos del mundo, conocidos como "Triple AAA"

Estas inversiones demuestran nuestra confianza en el crecimiento y están estructuradas con metas claras que definen los resultados esperados. A través de estas inversiones generamos oportunidades de empleo dentro de nuestra cadena de valor y promovemos el avance profesional de nuestros colaboradores.





Nuestra directriz consiste en asegurar la continuidad y sostenibilidad del éxito histórico de nuestro negocio familiar, con nuestros valores traducidos en la cultura organizacional

Fábio Cutait
Presidente



COMPROMISO CON LAS PARTES INTERESADAS

Es a través del establecimiento de confianza y asociaciones que una organización prospera. La apertura al diálogo es crucial para comprender las necesidades de la sociedad, identificar mejoras y oportunidades de compromiso con nuestras partes interesadas, transformar nuestras estrategias y ofrecer soluciones sostenibles. Para este propósito, utilizamos canales corporativos y enfoques específicos a través de nuestras áreas de negocio para comunicarnos con nuestras partes interesadas.

Abordagem para engajamento de stakeholders (D102-40, D102-42, D102-43)

División	Parte interesada	División Canal/Enfoque de Participación de las Partes Interesadas
Corporativo	Colaboradores	PEncuesta de Clima apoyo del equipo de Recursos Humanos, entrevistas de salida
	Todas las partes interesadas (incluyendo agencias públicas y ambientales, certificadores, comunidad, sindicatos, Procon, medios de comunicación)	Alô Ética (Línea Ética), teléfono, sitio web y correo electrónico
	Clientes	SAC, Encuestas de Satisfacción, Defensor del Cliente, ferias comerciales, webinars, redes sociales, equipos de ventas, Jivochat (Sitio web)
	Consumidor final	SAC (en el empaque del producto), Jivochat (Sitio web), Reclame aqui
	Proveedores	Ferias
Distribución	Ferias	Teléfono, sitio web y correo electrónico
	Clientes	Portal Farma, directorios anuales
Nutrición y Salud Animal	Clientes	Clientes Plataforma Connect, Encuestas de Satisfacción, Webinars, Perfiles en redes sociales para audiencias específicas, Agro2business (plataforma de ventas en línea)
Productos del Mar	Clientes	SAC
Consumo	Colaboradores	Proyecto Recover Store Spicy® - Convención Virtual de Gerentes de tiendas y Supervisión (virtual o presencial)
	Consumidor final	"Fans y entusiastas de la marca" Ecomm - Encuestas de satisfacción después de la compra
	Proveedor	Convención anual virtual o presencial (SodaStream, Weber) Ecomm - Vtexday anual
	Representante comercial	Encuentro virtual mensual
Inversiones Inmobiliarias	Condôminos	Boletín mensual, formulario de sugerencias

Utilizamos las encuestas como una herramienta importante para monitorear las tasas de satisfacción de los clientes, con el objetivo de proporcionar información para la creación de planes de acción que fomenten la mejora continua de nuestros productos y servicios.

Para lograr esto, hemos contratado la firma de consultoría especializada Instituto PHD, que aplica encuestas corporativas en todas nuestras áreas de operación utilizando la metodología del Net Promoter® Score (NPS). Esto indica el índice de favorabilidad en diferentes aspectos de cada negocio. (D102.44)



Área de Consumo: ▾

Encuestas de Satisfacción del Cliente

Los consumidores de la marca con un nuevo (CRM) (Customer Relationship Management) combinado con prácticas, estrategias y tecnologías centradas en las relaciones minoristas con los consumidores Spicy® evaluaron la calidad de nuestro servicio, logrando una tasa de satisfacción del 71.3% en comercio electrónico y del 79.8% en tiendas físicas.

El índice Medallia, que mide la satisfacción del cliente con el servicio de la tienda LEGO®, alcanzó un promedio general de 95.9%. Para mejorar aún más la satisfacción del cliente, en 2023 cambiaremos nuestro sistema de atención al cliente



Área de Distribución: ▾

Encuesta de Satisfacción del Cliente

Nuestra calidad y credibilidad fueron reconocidas en la encuesta de satisfacción del cliente, logrando una puntuación de 76.7 en la metodología Net Promoter Score (NPS), lo que corresponde a la zona de excelencia. Los siguientes aspectos fueron evaluados de manera positiva: calidad del producto, velocidad del servicio, puntualidad y prontitud en la entrega del producto, diversidad de productos y variedad de soluciones, así como disponibilidad de stock de materia prima.



Área de Productos del Mar: ▾

Encuesta de Satisfacción del Cliente

Fider® Seafood logró una puntuación de 75.8 en términos de calidad y favorabilidad de referencia entre los clientes mayoristas, minoristas y de restaurantes. Los productos frescos y de alta calidad, bien empacados y con entrega rápida, se destacaron como diferenciadores en el mercado de alimentos.



Área de Nutrición y Salud Animal: ▾

Encuesta de Satisfacción del Cliente

En el área de Nutrición y Salud Animal, el índice de satisfacción del 75.3 indicó que los clientes percibieron nuestros productos como de mejor calidad que la competencia, con un servicio eficiente, logística puntual y rápida, y un alto nivel de confianza en los productos.

Para medir anualmente la satisfacción del cliente y mantenerla en niveles altos, planeamos mejorar la gestión de procesos. Esto se logrará mediante la creación de indicadores de productividad para todas las áreas, con el objetivo de reducir los tiempos de respuesta a través del mejoramiento de los procesos internos. De esta manera, buscamos garantizar un servicio al cliente más eficiente y satisfactorio.



Corporativo: ▾

Encuesta GPTW con Colaboradores

En 2022, participamos en la encuesta Great Place to Work, con una tasa de participación del 71% entre los empleados de las áreas Corporativa, Nutrición y Salud Animal y Distribución. El orgullo por la marca de nuestro producto y el trabajo que realizamos es una característica común entre la mayoría de los colaboradores, y es una de nuestras mayores fortalezas.

Además, las relaciones interpersonales se consideraron agradables y el ambiente de trabajo se percibió como positivo, con valores bien percibidos y un fuerte sentido de ética. Identificamos oportunidades de mejora en la sinergia entre áreas, celebraciones y la ampliación del feedback entre líderes y colaboradores a lo largo del año.





PARTICIPACIÓN EN LA SOCIEDAD

(D102-13)

Participamos en asociaciones y entidades que representan las áreas de negocios en las que operamos, con el objetivo de contribuir al desarrollo de los sectores en los que estamos involucrados.



- Asociación Brasileña de la Industria de Alimentos - ABIA



- Asociación Brasileña de la Industria de Productos para Mascotas - ABINPET



- Asociación Paulista de Criadores de Porcos - APCS



- Federación de Industrias del Estado de São Paulo FIESP



- Sindicato Nacional de Industrias de Alimentación Animal SINDIRAÇÕES



- Asociación Brasileña de la Industria de Alimentos de Uso Específico y Relacionada - ABIAD



- Asociación Brasileña de Revendedores e Importadores de Insumos Farmacéuticos - ABRIFAR



- Asociación Brasileña de Acuicultura Peixe BR



- Sindicato Nacional de Industrias de Productos para la Salud Animal SINDAN



- Sindicato de la Industria de Productos Farmacéuticos SINDUSFARMA



- Asociación Brasileña de la Industria de Suplementos Minerales - ASBRAM



- Asociación Brasileña de Distribuidores de Productos Químicos y Petroquímicos - ASSOCIQUIM/SINCOQUIM



- Colegio Brasileño de Nutrición Animal CBNA



SOSTENIBILIDAD

(D.102.14)

Las diversas cadenas de suministro en las que operamos, desde la industria hasta el comercio minorista, se están moviendo rápidamente hacia compromisos cada vez mayores con la sostenibilidad. Tanto los consumidores como los proveedores de materias primas, tanto en los mercados nacionales como internacionales, ejercen presión para el avance de prácticas ambientales, sociales y de gobernanza en las actividades.

Aunque el grupo siempre ha sido consciente de sus responsabilidades con respecto a los impactos socioambientales, nuestro propósito va más allá de responder a la presión social. Queremos ser una fuerza impulsora en el desarrollo del potencial de las personas, en el cuidado de los recursos naturales y en garantizar la sostenibilidad a largo plazo de nuestros negocios.



Plataforma de Gestión ESG

(D.103.2)

En 2021, invertimos esfuerzos en desarrollar nuestra Plataforma de Gestión ESG, formalizando 05 instrumentos que guían nuestra gestión de sostenibilidad de manera integrada y coordinada.



1

Matriz de materialidad: define los temas relevantes de sostenibilidad.

2

Política de sostenibilidad: establece nuestros compromisos sobre los temas considerados relevantes para nuestras operaciones.

3

Estrategia de sostenibilidad: establece hacia dónde queremos ir y la generación de valor.

4

Plan de sostenibilidad: estructura iniciativas con acciones, metas y responsables.

5

Informe de sostenibilidad: rinde cuentas y proporciona transparencia sobre nuestra gestión ESG.

Nuestra estrategia de sostenibilidad se estructura en tres dimensiones principales: Gobernanza, Social y Ambiental, abarcando aspectos materiales relevantes e incluyendo 10 macro iniciativas que guían nuestro progreso para los próximos 5 años a través de nuestro Plan de Sostenibilidad.

Iniciativas de las Dimensiones de la Estrategia de Sostenibilidad

Dimensiones	Macro Iniciativas
Gobernanza	Integrar la sostenibilidad en la gobernanza, estrategia, cultura y gestión empresarial. Mejorar el sistema de gestión de riesgos y cumplimiento. Promover la visibilidad de las mejores prácticas de sostenibilidad de la empresa Promover una cadena de suministro responsable
Ambiental	Ambiental Reducir el impacto ambiental de las operaciones Intensificar las acciones de ecoeficiencia Desarrollar innovaciones en soluciones sostenibles
Social	Social Mejorar el sistema de gestión de personas Fortalecer las relaciones con los clientes Ampliar el impacto positivo en la comunidad

Según nuestro plan, en 2022 priorizamos la implementación de acciones en 05 macro iniciativas.



1. SOBRE EL INFORME	2. DESTACADOS DE 2022	4. MENSAJE DEL CONSEJO DE ADMINISTRACIÓN	6. NUESTRO ADN	8. ÁREAS DE ACTUACIÓN	10. ESTRUCTURA DE GOBIERNO	12. COMPROMISO CON LOS INTERESADOS	14. CUIDADO DE LAS PERSONAS	16. PROVEEDORES	18. RESPETO POR LOS RECURSOS NATURALES	20. AGUA Y EFLUENTES	22. BIODIVERSIDAD Y HÁBITATS PROTEGIDOS
	3. NORMAS Y CERTIFICACIONES	5. MCASSAB DE CAMINO A LOS 100 AÑOS	7. UBICACIÓN GEOGRÁFICA	9. PERPETUIDAD DE LOS NEGOCIOS	11. CRECIMIENTO E INVERSIÓN	13. SOSTENIBILIDAD	15. COLABORADORES	17. COMUNIDAD	19. ENERGÍA	21. RESIDUOS	23. CONTENIDO GRI

Iniciativa



• Integrar la sostenibilidad en la gobernanza, la estrategia, la cultura y la gestión empresarial.

• Formalizamos la Política de Sostenibilidad y establecimos el **Comité Estratégico de Sostenibilidad, el Comité de Cultura, el Comité Táctico y Operativo, y el Comité de Líderes**, con representantes de áreas de negocios y corporativas, para guiar la implementación del Plan de Sostenibilidad, con el objetivo de lograr los objetivos, monitorear metas e indicadores de desempeño planificados, así como generar sinergia y optimizar acciones, recursos y resultados entre las áreas de negocios.

• **Formalizamos 07 políticas** declarando nuestro compromiso con temas relevantes de sostenibilidad, estableciendo pautas de conducta para líderes y colaboradores sobre cómo realizamos los negocios.

• En el proceso de revisión del Manual de Cultura, incluimos la **sostenibilidad como uno de los pilares** de nuestra ideología corporativa.

• Incluimos un objetivo claro para **la mejora de las prácticas de sostenibilidad e indicadores** en nuestra estrategia empresarial para los próximos cinco años, con la puntuación de la plataforma Ecovadis y el cumplimiento del portal SEDEX como indicadores clave de desempeño.

• Utilizamos **el estándar GRI** como herramienta para mejorar y estandarizar las unidades de medida para la compilación de indicadores. Invertimos en un software de gestión de ESG para facilitar la entrada, agrupación y análisis de indicadores de sostenibilidad. Ofreciendo así una mejora en la sistematización y estandarización de los datos, que pueden ser complejos debido a las especificidades de las divisiones comerciales y al número de operaciones y ubicaciones. De esta manera, tendremos un control más efectivo de nuestros indicadores, asegurando una mejor coordinación de actividades y el establecimiento de metas de avance precisas.



• Mejorar el sistema de gestión de riesgos y cumplimiento

- Estructuramos el Departamento Legal con responsabilidades para consolidar nuestro sistema de cumplimiento.
- Abrimos un Canal de Denuncias para el área de Consumo, brindando un tratamiento específico para informes relacionados con el comercio minorista.
- Invertimos en un software de gestión de requisitos legales como una herramienta importante para ayudar en la centralización y gestión de la información.



• Aumentar la visibilidad de las mejores prácticas de sostenibilidad

- Publicamos nuestro primer Informe de Sostenibilidad de acuerdo con el estándar GRI.
- Realizamos capacitaciones enfocadas en difundir y concientizar a los empleados sobre nuestras pautas de sostenibilidad.



• Promover una cadena de suministro responsable

- Lanzamos el Código de Conducta para Proveedores.
- Revisamos el proceso de aprobación de proveedores de servicios, haciéndolo corporativo e incluyendo criterios socioambientales. Ampliamos este proceso para incluir también a proveedores de materias primas y productos en el área de Distribución.



• Reducir el impacto ambiental de las operaciones

- Realizamos la transición del 50% de nuestras operaciones al nuevo Complejo Industrial en Jarinu/SP, con infraestructura, equipos y tecnología que reducen el consumo de energía, minimizan la generación de residuos, utilizan el agua de manera eficiente y cumplen con todos los controles y requisitos regulatorios.

1. SOBRE EL INFORME	2. DESTACADOS DE 2022	4. MENSAJE DEL CONSEJO DE ADMINISTRACIÓN	6. NUESTRO ADN	8. ÁREAS DE ACTUACIÓN	10. ESTRUCTURA DE GOBIERNO	12. COMPROMISO CON LOS INTERESADOS	14. CUIDADO DE LAS PERSONAS	16. PROVEEDORES	18. RESPETO POR LOS RECURSOS NATURALES	20. AGUA Y EFLUENTES	22. BIODIVERSIDAD Y HÁBITATS PROTEGIDOS
	3. NORMAS Y CERTIFICACIONES	5. MCASSAB DE CAMINO A LOS 100 AÑOS	7. UBICACIÓN GEOGRÁFICA	9. PERPETUIDAD DE LOS NEGOCIOS	11. CRECIMIENTO E INVERSIÓN	13. SOSTENIBILIDAD	15. COLABORADORES	17. COMUNIDAD	19. ENERGÍA	21. RESIDUOS	23. CONTENIDO GRI



Certificación de Bronce en el Portal ECOVADIS

En octubre de 2022, recibimos el Sello de Bronce de ECOVADIS, alcanzando una puntuación del 50%. Este reconocimiento refleja las prácticas que hemos implementado basadas en nuestra Estrategia de Sostenibilidad. La evaluación se realiza de manera independiente por el portal y consta de 21 criterios agrupados en cuatro pilares: Medio Ambiente, Prácticas Laborales y Derechos Humanos, Ética y Compras Sostenibles. En 2022, la Ética y las Prácticas Laborales y los Derechos Humanos fueron los puntos destacados de nuestro progreso.

Portal SEDEX

También participamos en la evaluación socioambiental del Portal SEDEX y nos sometimos a una auditoría SMETA realizada por un organismo de certificación independiente, que cubrió la Sede Central, Valinhos y el Complejo Operativo ubicado en Jarinu/SP, el cual fue recomendado para unirse al Portal después de su primera auditoría.



Metas para los próximos años

Somos conscientes de que todavía queda mucho por hacer y estamos listos para emprender este viaje con metas establecidas para los pilares de nuestra estrategia de sostenibilidad.

Medio Ambiente

- Buscar la certificación ISO 14001 para el Sistema de Gestión Ambiental del Complejo Operativo ubicado en Jarinu/SP hasta el 2024, comenzando con la evaluación de los aspectos e impactos ambientales en 2023.
- Lograr cero residuos en vertederos en el área de Pescados para 2026.
- Realizar un inventario de gases de efecto invernadero (GEI) para el Complejo Operativo ubicado en Jarinu/SP hasta el 2024 y para todas las unidades del grupo hasta el 2025.
- Reducir en un 20% el consumo de energía eléctrica y el consumo de agua por Kg de pescado sacrificado en el área de Pescados para 2025.

Social

- Buscar la certificación del Sistema de Gestión de Salud y Seguridad en el trabajo ISO 45001 para el Complejo Operacional, localizado en Jarinu/SP, hasta 2025
- Aumentar la cantidad de horas de capacitación per cápita en por lo menos 10% en 2023
- Reducir en 5% la tasa de frecuencia de accidentes en salud y seguridad para las unidades operacionales en 2024
- Mejorar en 5% nuestro índice de compromiso/orgullo de pertenecer a la encuesta de colaboradores en 2024
- Mantener los negocios de Distribución, Nutrición y Salud Animal y Pescados en el nivel de excelencia en la búsqueda de satisfacción de clientes (NPS>75)
- Ampliar las acciones sociales al menos para tres ubicaciones más donde los negocios de Distribución y Nutrición y Salud Animal tienen instalaciones para el 2024.

Gobernanza

- Duplicar las ganancias netas de nuestra cartera en 5 años, a partir de los resultados de 2021.
- Transferir el 100% de las operaciones de las unidades de São Paulo/SP (Distribución y Nutrición y Salud Animal) y Valinhos/SP (Nutrición y Salud Animal) al Complejo Operativo ubicado en Jarinu/SP en 2023.
- Alcanzar la Medalla de Plata en el portal EcoVadis para 2024.





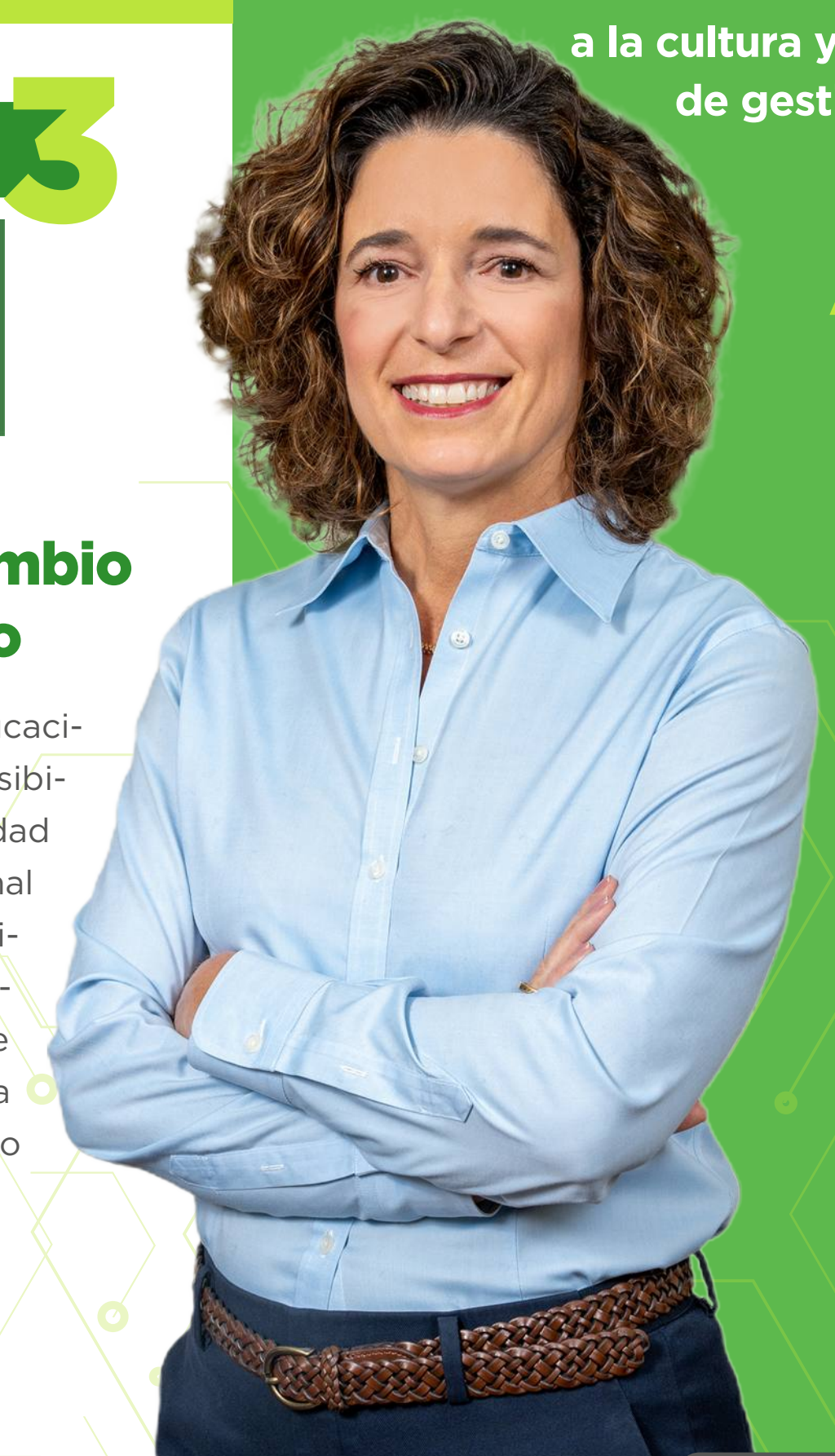
Contribución de los Objetivos ESG para los (ODS)

(D102.12)

Las iniciativas que forman parte de la estrategia de sostenibilidad están directamente relacionadas con los siguientes objetivos de los Objetivos de Desarrollo Sostenible (ODS):



El Grupo MCassab es una empresa grande y diversificada, con áreas de negocios muy diferentes y más de 2,000 colaboradores. Por lo tanto, nuestro principal desafío para los próximos años es asegurarnos de que la sostenibilidad se incorpore a la cultura y los procesos de gestión del grupo



Angela Cutait Vasto

Directora y Accionista

Objetivo 2



Hambre Cero y Agricultura Sostenible

2.4 - Para 2030, asegurar sistemas de producción de alimentos sostenibles e implementar prácticas agrícolas resilientes que aumenten la productividad y la producción, ayuden a mantener los ecosistemas, fortalezcan la capacidad de adaptación al cambio climático, las condiciones climáticas extremas, las sequías, las inundaciones y otros desastres, e incrementen progresivamente la calidad de la tierra y del suelo.

Objetivo 9



Industria, Innovación e Infraestructura

9.4 - Hasta el 2030, modernizar la infraestructura y rehabilitar las industrias para que sean sostenibles, con una mayor eficiencia en el uso de los recursos y una mayor adopción de tecnologías y procesos industriales limpios y respetuosos con el medio ambiente, y que todos los países tomen medidas de acuerdo a sus capacidades respectivas.

Objetivo 12



Consumo y Producción Responsables

12.2 Para 2030, lograr la gestión sostenible y el uso eficiente de los recursos naturales.

12.4 - Para 2030, lograr la gestión ambientalmente racional de los productos químicos y todos los desechos a lo largo de su ciclo de vida, de acuerdo con los marcos internacionales acordados, y reducir significativamente su liberación al aire, agua y suelo para minimizar sus impactos adversos en la salud humana y el medio ambiente.

12.5 - Para 2030, reducir sustancialmente la generación de desechos mediante la prevención, reducción, reciclaje y reutilización.

Objetivo 13



Acción contra el cambio Climático

13.3 - Mejorar la educación, aumentar la sensibilización y la capacidad humana e institucional en relación con la mitigación, la adaptación, la reducción de impactos y la alerta temprana del cambio climático.



1. SOBRE EL INFORME	2. DESTACADOS DE 2022	4. MENSAJE DEL CONSEJO DE ADMINISTRACIÓN	6. NUESTRO ADN	8. ÁREAS DE ACTUACIÓN	10. ESTRUCTURA DE GOBIERNO	12. COMPROMISO CON LOS INTERESADOS	14. CUIDADO DE LAS PERSONAS	16. PROVEEDORES	18. RESPETO POR LOS RECURSOS NATURALES	20. AGUA Y EFLUENTES	22. BIODIVERSIDAD Y HÁBITATS PROTEGIDOS
	3. NORMAS Y CERTIFICACIONES	5. MCASSAB DE CAMINO A LOS 100 AÑOS	7. UBICACIÓN GEOGRÁFICA	9. PERPETUIDAD DE LOS NEGOCIOS	11. CRECIMIENTO E INVERSIÓN	13. SOSTENIBILIDAD	15. COLABORADORES	17. COMUNIDAD	19. ENERGÍA	21. RESIDUOS	23. CONTENIDO GRI



CUIDADO CON LAS PERSONAS

Trabajamos con humildad y sencillez, creyendo que las relaciones humanas son diversas y valiosas.

Entendemos que la empresa es un organismo dinámico constantemente interdependiente de las partes interesadas que hacen posible el negocio. Nuestra interacción debe priorizar el cuidado y desarrollo de las personas y fomentar una cultura de sostenibilidad en nuestra red de relaciones.



COLABORADORES

La gestión de personas se lleva a cabo de manera corporativa en el Grupo MCassab. El departamento de Personas y Gestión (P&M) es responsable de organizar políticas y procesos, siendo la diversidad de negocios nuestro principal desafío. Como resultado, el departamento opera en un modelo de socio de negocio, con profesionales enfocados en atender las necesidades específicas de cada división.

Uno de los hitos en 2022 fue la reubicación de las operaciones en el Complejo Operativo, ubicado en Jarinu/SP. Esta transición afectó principalmente los procesos de producción de las siguientes áreas: Distribución, Nutrición y Salud Animal, NUTROR®, el Centro de Innovación y Tecnología y los Centros de Distribución en São Paulo/SP y Osasco, impactando a 182 colaboradores.

La comunicación a los colaboradores sobre el cambio operativo se realizó en 2021, junto con una política de reubicación que ofrecía opciones como transporte en autobús privado para los residentes de São Paulo, asistencia en la reubicación, alquiler y compra de vivienda para aquellos que prefirieran establecer una nueva residencia en Jarinu, y la posibilidad de trabajo híbrido para los empleados cuya naturaleza del trabajo permitiera ese formato. Hasta ahora, se han invertido 287 mil reales para permitir la reubicación de los colaboradores (D402.1).

Cambios Operativos

(D.402.1)

Número de empleados que optaron por el transporte en autobús privado	35
Número de empleados que se trasladaron e intentan establecer residencia en Jarinu	36
Número de empleados que dejaron la empresa	111
Número total de empleados afectados por el cambio	182

Perfil de los colaboradores

Finalizamos el 2022 con 2.061 colaboradores, lo que representa un crecimiento del 11% en comparación con el 2021. Del total, el 95% de los empleados trabajan a tiempo completo y el 98% tienen contratos permanentes. En cuanto al perfil, el 52% se encuentra en el rango de edad de 30 a 50 años y el 44% son mujeres. El área de Consumo emplea predominantemente a mujeres y el área de Productos del Mar representa el 25% de los empleados del Grupo. (D102-07, D102-08)

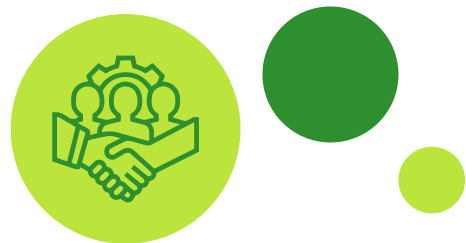
Número total de empleados por tipo de contrato laboral, por género	2021		2022	
	Hombres	Mujeres	Hombres	Mujeres
Contrato permanente	968	830	1.050	918
Contrato temporario	51	2	93	0
Total	1.019	832	1.143	918

Número total de empleados por tipo de horario de trabajo, por género	2021		2022	
	Hombres	Mujeres	Hombres	Mujeres
Tiempo completo	1.000	832	1.125	917
Tiempo parcial	19	0	19	0
Total	1.019	832	1.144	917

Número total de empleados por división, por género:	2021		2022	
	Hombres	Mujeres	Hombres	Mujeres
Distribución	82	104	108	141
Nutrición y Salud Animal	211	51	258	56
Corporativo	285	175	309	193
Consumo	178	220	210	253
Productos del Mar	241	281	237	273
Inversiones Inmobiliarias	22	01	22	01
Total	1.019	832	1.144	917

Empleados por categoría funcional y grupo de edad:	2021			2022		
	Hasta 30 años	30-50 años	mas de 50 años	Hasta 30 años	30-50 años	mas de 50 años
Alta Gerencia	1	4	8	1	4	8
Liderazgo Ejecutivo	7	65	11	5	65	12
Administrativo	309	389	49	302	441	53
Operativo	498	433	77	513	569	88
Total	815	891	145	821	1.079	161
% por edad	44%	48%	8%	40%	52%	8%

D. 405.1 Diversidad en Órganos de Gobierno y Empleados	2021		2022	
	Hombres	Mujeres	Hombres	Mujeres
Alta Gerencia	10	3	10	3
Liderazgo Ejecutivo	42	39	44	38
Administrativo	334	412	349	447
Operativo	631	378	742	428
Total colaboradores	1.017	832	1.145	916
% por género	55%	45%	56%	44%



Relaciones Laborales

Las relaciones justas forman parte de los principios del grupo, por eso respetamos la libre organización de los empleados, siendo el 93% de ellos regidos por convenios colectivos de los sindicatos de trabajadores que cubren las áreas de negocio.

(D102-41)

D. 102-41 Convenios Colectivos de Trabajo	2021	2022
Total de empleados	1.851	2.061
Número de empleados cubiertos por convenios colectivos	1.786	1.910
Porcentaje de empleados cubiertos por convenios colectivos	96%	93%



Sindicatos por Categoría

Áreas de negocios	Categoría
Distribución	Sindicato de Empleados en Comercio de Jabotão dos Guararapes Sindicato de Empleados en Comercio de Itajaí Sindicato de Empleados en Comercio de Canoas Sindicato de Empleados de Tiendas de São Paulo Categoría
Distribución / Nutrición y Salud Animal	Sindicato de Empleados en Comercio de Bragança Paulista Federación de Trabajadores de Industrias del Estado de Mato Grosso do Sul
Categoría Nutrición y Salud Animal	Sindicato de Empleados en Industrias Alimentarias de Campinas Sindicato de Trabajadores en Industrias Alimentarias de Cascavel
Productos del Mar	Federación de Trabajadores Industrias Alimentarias del Estado de SP Sindicato de Empleados en Comercio de Franca
Consumo	Sindicato de Empleados en Comercio de Bragança Paulista Sindicato de Empleados en Comercio de Campinas Sindicato de Empleados en Comercio de Fortaleza Sindicato de Empleados en Comercio de Jundiá Sindicato de Empleados en Comercio de Recife Sindicato de Empleados en Comercio de Ribeirão Preto Sindicato de Empleados en Comercio de Salvador Sindicato de Empleados en Comercio de SP - Tiendas Sindicato de Trabajadores en Centros Comerciales de Curitiba Sindicato de Empleados en Comercio de Sorocaba Sindicato de Empleados en Comercio de Niterói Sindicato de Empleados en Comercio de Porto Alegre Sindicato de Empleados en Comercio de Belo Horizonte Sindicato de Empleados en Comercio de Camaçari Sindicato de Empleados en Comercio de Jarinu Sindicato de comércio minorista de Campo Largo Sindicato de empleados en el comércio de Moreno
Inversiones Inmobiliarias	Sindicato de Trabajadores en Edificios y Condominios de São Paulo - Sindifícios

En 2022, formalizamos el modelo de trabajo híbrido, que implica dividir el horario semanal entre trabajo presencial y remoto, según un horario organizado por cada gerente de departamento. Aproximadamente el 30% de los empleados están trabajando en este nuevo formato en las áreas de Tecnología de la Información, Recursos Humanos, Finanzas, Control, Impuestos, Contabilidad, Legal, Administración, Logística y Ventas. Este modelo de trabajo flexible tiene como objetivo proporcionar a nuestros colaboradores un mejor equilibrio entre trabajo y vida personal.



Mejora en el Paquete de Beneficios

Actualizamos el paquete de beneficios, aumentando el valor de los vales de comida en un 117% con un descuento del 1%, beneficiando a 842 colaboradores de las unidades de Jarinu, Cachoeirinha, Oficina Central, Itajaí y Jabotão. También eliminamos la contribución mensual fija para el seguro de salud del empleado y el primer dependiente, y ahora se basa en descuentos progresivos porcentuales según el puesto de trabajo y el número de dependientes.



Formación y Desarrollo

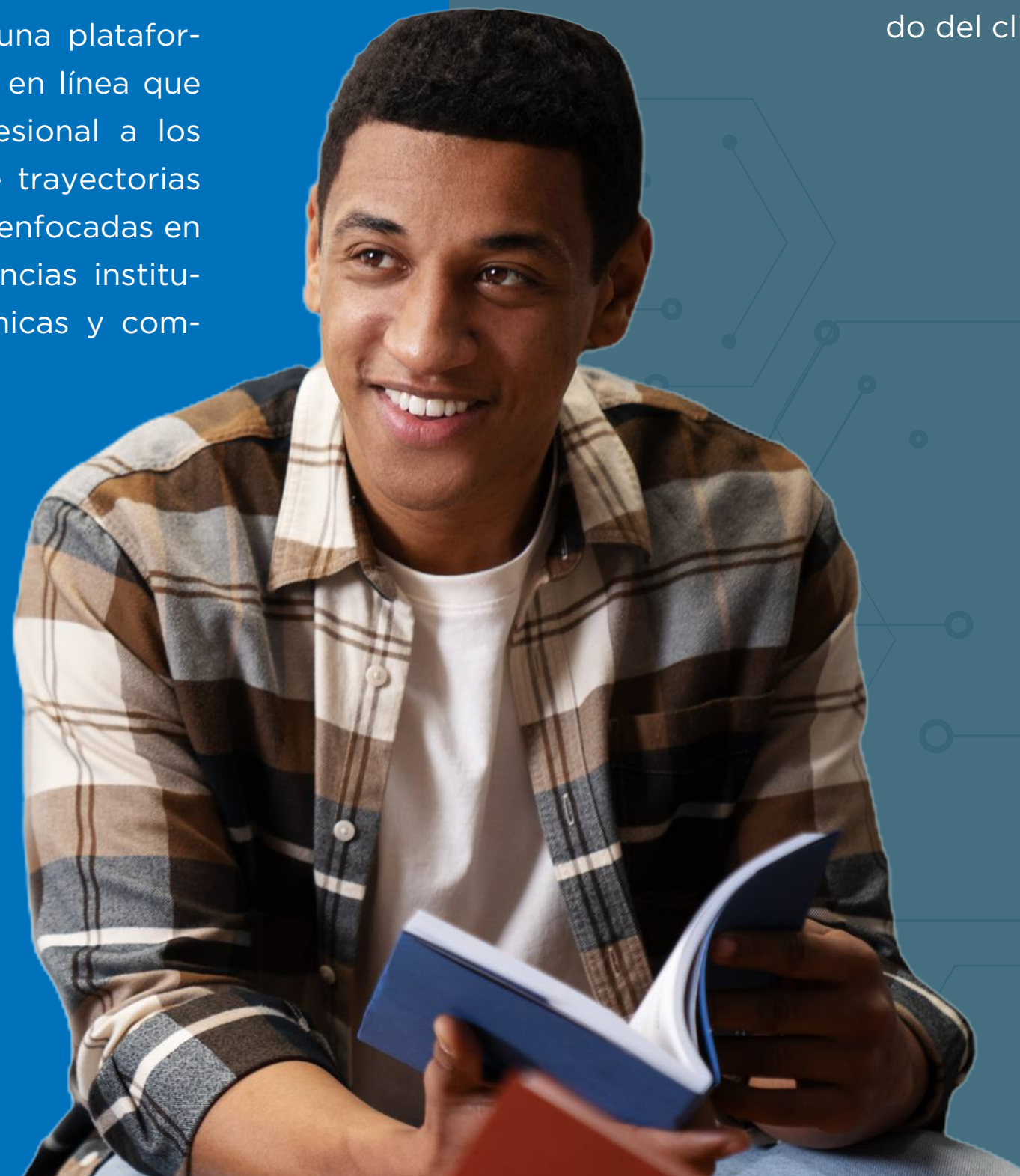
El desarrollo de los colaboradores se guía mediante políticas de Capacitación, Educación e Incentivo de Idiomas, así como el Plan Anual de Capacitación, que incluye cursos de actualización obligatorios para garantizar que los empleados estén preparados para cumplir con sus responsabilidades de manera segura. En 2022, el tiempo promedio de capacitación por empleado fue de 32 horas en diversos programas de desarrollo de personas. (D404.2)

1. SOBRE EL INFORME	2. DESTACADOS DE 2022	4. MENSAJE DEL CONSEJO DE ADMINISTRACIÓN	6. NUESTRO ADN	8. ÁREAS DE ACTUACIÓN	10. ESTRUCTURA DE GOBIERNO	12. COMPROMISO CON LOS INTERESADOS	14. CUIDADO DE LAS PERSONAS	16. PROVEEDORES	18. RESPETO POR LOS RECURSOS NATURALES	20. AGUA Y EFLUENTES	22. BIODIVERSIDAD Y HÁBITATS PROTEGIDOS
	3. NORMAS Y CERTIFICACIONES	5. MCASSAB DE CAMINO A LOS 100 AÑOS	7. UBICACIÓN GEOGRÁFICA	9. PERPETUIDAD DE LOS NEGOCIOS	11. CRECIMIENTO E INVERSIÓN	13. SOSTENIBILIDAD	15. COLABORADORES	17. COMUNIDAD	19. ENERGÍA	21. RESIDUOS	23. CONTENIDO GRI



Universidad Corporativa MCassab

Uno de los aspectos destacados fue la consolidación de la Universidad Corporativa MCassab, una plataforma ISM de aprendizaje en línea que brinda desarrollo profesional a los empleados a través de trayectorias de capacitación virtual enfocadas en contenido de competencias institucionales, sistemas, técnicas y comportamentales.

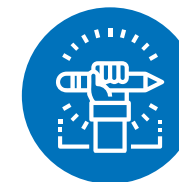


El lanzamiento de la Academia de Ventas, para 334 empleados de los equipos de ventas en las áreas de Distribución y Nutrición y Salud Animal, refuerza nuestro enfoque continuo en el desarrollo del equipo. En 2022, ofrecimos 6 cursos a través de la Universidad Corporativa MCassab, así como reuniones presenciales centradas en la aplicación práctica de conceptos relacionados con nuestro proceso de ventas B2B y el recorrido del cliente.



Incentivo a la Educación

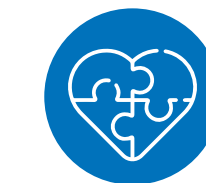
Además de la capacitación proporcionada por la Universidad Corporativa, en 2022, tuvimos 73 colaboradores que recibieron subsidios de hasta el 50% para cursos técnicos, programas de pregrado y posgrado, y cursos de idiomas, de acuerdo con la Política de Incentivo a la Educación y el Idioma. (D404-2)



Evaluación del Desempeño (D404.3)

En 2022, 696 empleados, que representan el 34% de la fuerza laboral, pasaron por el Ciclo de Personas, que se implementó en los equipos administrativos de Nutrición y Salud Animal, Distribución, Corporativo y Fider®. Este año, el proceso de evaluación del desempeño incorporó la Metodología 9Box, con medición del desempeño en 9 cuadrantes, con el objetivo de mejorar el análisis del potencial de desarrollo de los empleados y la utilización de talento.

También agregamos una nueva etapa, contando ahora con la autoevaluación, una fase inicial para promover la autorreflexión, lo que también contribuye al proceso de retroalimentación, aportando diferentes perspectivas sobre la evaluación del colaborador en comparación con la de su gerente. Además de las etapas posteriores de evaluación, reuniones de calibración, retroalimentación (gerente a colaborador), retroalimentación inversa (colaborador a gerente) y creación de un plan de desarrollo conjunto.



Diversidad

El perfil de nuestros colaboradores indica una distribución equilibrada por género, con un 43% de mujeres y un 34% que se identifica como negro o mestizo. Este equilibrio ocurre de manera orgánica dentro del grupo, el cual no tiene metas específicas de diversidad en este momento y no trabaja con cuotas de acción afirmativa. El nuevo Complejo Operativo, ubicado en Jarinu/SP, incluirá adaptaciones de infraestructura para facilitar el acceso de las personas con discapacidades, incluyendo rampas y baños adaptados.

Para promover la empatía y comprensión del valor de las personas con discapacidades, sensibilizamos a 100 líderes sobre el capacitismo y realizamos un Taller de Diversidad en el Comercio, con la participación de 283 empleados. En 2022, realizamos nuestra primera contratación de una mujer transgénero en el grupo para un puesto operativo.

Salud y Seguridad de los Empleados

(D403-1, D403-2, D403.3, D403-8)

Actualmente, el 100% de nuestros empleados están protegidos por programas de salud y seguridad de acuerdo con las normas reglamentarias que rigen los sectores de actividad de nuestras áreas de negocio, gestionados por un equipo de 8 personas. Nuestro Programa de Salud y Seguridad incluye:

- Análisis preliminar de riesgos
- Normas y directrices para protección individual y colectiva
- Capacitación y orientación para conducta segura
- Plan de Acción de Emergencia
- Programa de Control Médico y Salud Ocupacional
- Programas de Protección de la Integridad Física: Programa de Protección Respiratoria (PPR) y Programa de Conservación Acústica
- Composición de la CIPA (Comisión Interna de Prevención de Accidentes) de acuerdo con las normas reglamentarias para cada área de negocio
- Celebración de la SIPAT (Semana Interna de Prevención de Accidentes) para orientación en salud y seguridad
- Campañas Internas de Promoción de la Salud.



Comité de Salud y Seguridad

(D403.4)

Los Comités Internos de Salud y Seguridad involucran directamente a 59 empleados distribuidos en las siguientes ubicaciones:

- ▶ **Oficina central**
17 participantes
- ▶ **Valinhos**
4 participantes
- ▶ **Cascavel**
4 participantes
- ▶ **Jarinu**
4 participantes
- ▶ **Rifaina Frigorífico**
19 participantes
- ▶ **Rifaina Fazenda**
11 participantes



Capacitación en Salud y Seguridad

En 2022, 878 empleados recibieron capacitación sobre las normas reglamentarias que guían su seguridad ocupacional. A través de conferencias presenciales y en línea, la Semana Interna de Prevención de Accidentes (SIPAT) contó con la participación de 1,137 participantes, centrándose en temas que contribuyen a la prevención de enfermedades y la promoción de la salud, como el Movember (Noviembre Azul).

Entrenamiento de Seguridad

Temática	Cantidad de participantes
NR 01 - OS - Orden de servicio	109
NR 01 - APR - Análisis preliminar de riesgo	131
NR 06 EPI - Equipamiento de protección individual	194
NR 07 - Primeros socorros	7
NR 10 - Trabajos con electricidad	14
NR 11 - Carretilla elevadora - Transpaleta - Manejo de materiales	44
NR 12 - Seguridad en el trabajo con máquinas y equipamientos	1
NR 13 - Recipientes a presión y calderas	4
NR 15 - Insalubridad	34
Nr 17 - Ergonomía	35
Nr 20 - Líquidos inflamables y combustibles	44
Nr 20 - Productos químicos peligrosos, combustibles e inflamables	69
Nr 23 - Prevención y lucha contra incendios y emergencias químicos	29
Nr 26 - Señales de seguridad	27
Nr-26 - GHS	56
Nr 33 - Gestión de espacios confinados	35
Nr 35 - Trabajo em altura	45
Alerta de seguridad	29
Protección de los ojos	11
Conciencia del tráfico	38
Integración de seguridad laboral	30
Total	878

Discursos SIPAT (D.403.5)	Nº de Participantes
Salud Mental	276
Salud del Sueño	226
Pare y piense	39
Blitz Postural	41
Valorize la vida	211
Terapia ocupacional	166
El desafío del cambio	178
Total	1.137

Taxa de Acidentes de Trabalho

Accidentes de trabalho (D 403.9)	2021	2022
Taxas de lesiones	56	107
Taxas de enfermedades profesionales	0	0
Taxas de días perdidos	111	328
Taxa de mortalidad	0	0

El aumento en la tasa de lesiones de 2021 a 2022 está relacionado con el aumento en el número total de empleados, de 1,851 a 2,061, la expansión de las horas trabajadas y el número de horas extras en las áreas de producción, debido a la implementación del nuevo Complejo Operativo ubicado en Jarinu/SP. El área de Pescados representa más del 50% de la tasa de lesiones, lo cual se atribuye a las operaciones manuales y al aumento del volumen de producción. Para mejorar esta tasa, se ha implementado un programa de control que incluye tres pausas diarias y nuevas medidas para reducir los accidentes en la planta.

En el Complejo Operativo ubicado en Jarinu/SP, contamos con una clínica de tiempo completo para brindar asistencia médica a todos los empleados, y una ambulancia está disponible para casos que requieran transporte a hospitales externos, superando los requisitos legales del Ministerio de Trabajo.

Mejora en el Sistema de Salud y Seguridad

En 2022, hicimos hincapié en mejorar e integrar los procesos de gestión, lo que resultó en la implementación de programas, generación de informes, mejor control de la información e indicadores. Utilizamos plenamente la plataforma para compilar datos específicos de salud y seguridad de acuerdo con los requisitos del E-Social y cumplimos satisfactoriamente con los requisitos de auditoría externa. Se dedicó especial atención a la implementación del programa de salud y seguridad ocupacional en el Complejo Operativo ubicado en Jarinu/SP.

El fortalecimiento del sistema de gestión tiene como objetivo estar preparados para la certificación ISO 45001 para 2025.

Medicina Ocupacional

En 2022, los servicios de salud ocupacional se ampliaron para incluir no solo exámenes ocupacionales, sino también diagnósticos clínicos de condiciones como obesidad, hipertensión y diabetes. Se brindaron orientaciones adecuadas para el tratamiento o la prevención, alineadas con los servicios ofrecidos por el plan de salud. En esta fase inicial, se realizaron 80 citas con este propósito.



Queremos involucrar cada vez más a nuestro equipo, fortalecer nuestra cultura y respaldar el desarrollo organizacional continuo a través de un enfoque estratégico basado en datos que ayuden en la toma de decisiones, procesos eficientes e iniciativas que refuercen nuestro compromiso con la responsabilidad social

Claudia Melo Ramos
Coordinadora de Personas y Gestión





PROVEEDORES

D.408.1; D409.1, D412.1

En el Grupo MCassab, la gestión de la cadena de suministro se lleva a cabo a través del departamento de Compras Corporativas, que se encarga de adquirir proveedores de materiales indirectos, inversiones, embalajes y proveedores de servicios. Los departamentos de Cadena de Suministro/Productos de las áreas comerciales también participan en la búsqueda de materias primas directas. El departamento de Calidad es responsable de establecer estándares socioambientales y medidas para garantizar la confiabilidad del producto, mientras que el departamento de Regulación se encarga de los contratos de proveedores y las verificaciones de cumplimiento legal.

Proporción del gasto con proveedores locales en Unidades de Negocio Clave (D204.1)

Total de Proveedores	2021	2022
Total de proveedores	1.629	1.989
Proveedores nacionales	1.390	1.753
Compras a proveedores nacionales	85%	88%

*Excluyendo las áreas de Consumo y Transporte

Volumen de Compra	2021	2022
Volumen total de compra	R\$1.183.375.428,13	R\$ 1.397.331.819,47
Compras totales a proveedores nacionales	R\$ 680.960.589,76	R\$ 979.568.093,30
% de volumen de compra a proveedores nacionales 58% 70%	58%	70%

*Excluyendo las áreas de Consumo y Transporte

En 2022, implementamos el Código de Conducta del Proveedor como un paso importante para incorporar estándares socioambientales en nuestro proceso de adquisiciones. El Código fue enviado a 669 proveedores y proveedores de servicios, de los cuales 255 aceptaron, lo que representa el 38% de la base inicial. En esta fase inicial, los proveedores críticos fueron considerados aquellos que impactan directamente en la calidad del producto y aquellos con compras recurrentes. (D412.1)



Código de Conducta del Proveedor

Hemos formalizado el Código de Conducta del Proveedor, que define los estándares de comportamiento esperados en las siguientes áreas:



Leyes y regulaciones



Competencia desleal



Conflicto de intereses



Regalos, obsequios y entretenimiento



Derechos humanos



Libertad de asociación



Prácticas laborales



Medio ambiente



Confidencialidad, transparencia de la información



Para promover la alineación interna sobre los pasos hacia la gestión de adquisiciones responsables y la difusión del Código de Conducta del Proveedor, realizamos dos reuniones que involucraron a 96 colaboradores de los departamentos de Compras, Productos, Calidad y Legal de las áreas comerciales.

Calificación Socioambiental de Proveedores

Para proveedores nacionales de materiales indirectos y proveedores de servicios, hemos establecido un proceso de calificación corporativa que incluye aspectos socioambientales en el cuestionario de calificación inicial para utilizarlo como parámetro en las decisiones de compra.

También hemos adoptado la plataforma CAUTUS para mejorar la gestión de terceros mediante el control y seguimiento de la documentación relacionada con los requisitos legales en materia de relaciones laborales y salud y seguridad. Además, se han llevado a cabo actividades para brindar capacitación sobre salud y seguridad a los trabajadores de los proveedores de servicios.

DESTAQUE 2022

En 2022, monitoreamos a 80 empresas de terceros en cuanto a relaciones laborales y regulaciones de seguridad, involucrando un total de 147 trabajadores en el Complejo Operativo ubicado en Jarinu/SP.



Proveedores de Materias Primas, Reventa y Embalaje

Para proveedores de materias primas, reventa y embalaje, iniciamos el proceso de centralización y estandarización de la Evaluación y Calificación de Proveedores. También desarrollamos un cuestionario de evaluación que incluye preguntas sociales y ambientales, que sirven como parámetros para la calificación de proveedores.



Cuestionarios de Calificación

Los cuestionarios de evaluación incluyen preguntas relacionadas con la calidad, relaciones laborales, trabajo infantil, trabajo forzado, salud y seguridad, cumplimiento de la legislación ambiental y monitoreo socioambiental de proveedores.



Somos una empresa comprometida con cumplir nuestras promesas. La estructuración de procesos de compras centralizados, integrados y corporativos para el grupo es un sueño colectivo que cumpliremos en el centenario de MCassab

Fabio Cochrane Cutait

Gerente de Infraestructura, Compras e Instalaciones





COMUNIDAD D413-1

Apoyar a las organizaciones sociales es nuestra forma de comprometernos con las comunidades, abordando necesidades inmediatas en situaciones de vulnerabilidad y manteniendo relaciones a largo plazo con proyectos específicos.

En el Grupo MCassab fomentamos y patrocinamos acciones concretas de responsabilidad social. Estas iniciativas se llevan a cabo en colaboración con la ONG Vocação, una organización sin fines de lucro que ha estado trabajando en las áreas de educación, cultura y ciudadanía durante más de 50 años.

El Centro de Promoción de Derechos Humanos y Derechos Humanos Frei Tito de Alencar Lima - Unidad Cidade Julia es el enfoque principal de esta sinergia. En esta comunidad, el Grupo MCassab ha construido la sede de la organización y mantiene programas sociales que atienden a adolescentes y jóvenes. Las instalaciones incluyen 5 aulas, un centro informático, una cafetería y una cancha deportiva.

La asociación entre MCassab y Vocação también se extiende al Programa de Preparación para el Trabajo, implementado en otras tres instituciones: la Asociación Ciudadania Ativa do Macedônia, ubicada en la región de Campo Limpo, el Movimento Renovador Paulo VI y la Comunidade Missionária de Villaregia, ambas ubicadas en la región de Embu-Guaçu.

Considerando todas las iniciativas con Vocação, el Grupo MCassab apoya el desarrollo de más de 230 niños, de 4 a 15 años, y 270 adolescentes, de 16 a 18 años, anualmente. En total, 500 niños y jóvenes se benefician de estos programas.



413-1 Programas de Desarrollo y Participación Comunitaria Operaciones

Total de operaciones (Unidades del Grupo)	6
Número de Operaciones con Acciones en la Comunidad Local	4
%	67%

Proyectos de Inversión Social	2022
Monto Invertido (Recursos Propios)	R\$ 367,850.00
Número de Proyectos Apoyados:	6
Número de Beneficiarios	610
Número de Voluntarios:	388
Número de Horas de Trabajo Voluntario	Aprox. 30 horas
Donaciones de Productos	Más de 600 artículos

Trabajo Voluntario

En 2022, animamos a nuestros empleados a participar en trabajo voluntario en beneficio de la ONG Vocação durante las campañas de Pascua, Ropa de Invierno y Navidad Solidaria. También llevamos a cabo una iniciativa de conciencia ambiental plantando mudas de árboles con niños de educación infantil en Rifaina, a través del área de Pescados.

Acción Voluntaria	Número de Beneficiarios	Número de Donaciones
Campaña de Pascua	128	256 cajas de chocolates
Campaña de Ropa de Invierno	128	350 mantas
Campaña de Navidad Solidaria	132	136 regalos
Día del Árbol	18	10 plántulas de árboles

Inspirando el Futuro

Creado en 2016, "Inspirando el Futuro" es un programa que tiene como objetivo conectar a jóvenes de 15 a 18 años que están pasando por el proceso de orientación vocacional con profesionales de diferentes áreas del Grupo MCassab. Estos profesionales comparten su formación académica, campo de trabajo y experiencias profesionales y personales con el propósito de contribuir al desarrollo de competencias conductuales y oportunidades laborales. En 2022, celebramos la 8ª edición del programa con la participación de 25 jóvenes, y nos enorgullece anunciar que dos participantes de ediciones anteriores ahora están trabajando como becarios en nuestra empresa.



1. SOBRE EL INFORME	2. DESTACADOS DE 2022	4. MENSAJE DEL CONSEJO DE ADMINISTRACIÓN	6. NUESTRO ADN	8. ÁREAS DE ACTUACIÓN	10. ESTRUCTURA DE GOBIERNO	12. COMPROMISO CON LOS INTERESADOS	14. CUIDADO DE LAS PERSONAS	16. PROVEEDORES	18. RESPETO POR LOS RECURSOS NATURALES	20. AGUA Y EFLUENTES	22. BIODIVERSIDAD Y HÁBITATS PROTEGIDOS
	3. NORMAS Y CERTIFICACIONES	5. MCASSAB DE CAMINO A LOS 100 AÑOS	7. UBICACIÓN GEOGRÁFICA	9. PERPETUIDAD DE LOS NEGOCIOS	11. CRECIMIENTO E INVERSIÓN	13. SOSTENIBILIDAD	15. COLABORADORES	17. COMUNIDAD	19. ENERGÍA	21. RESIDUOS	23. CONTENIDO GRI



RESPETO POR LOS RECURSOS NATURALES

Nos preocupamos por el mundo en el que vivimos, por eso cuidamos los recursos naturales que utilizamos en nuestras actividades.

Es nuestra responsabilidad garantizar la reducción sistemática de los posibles impactos resultantes de las operaciones de nuestras áreas comerciales. En 2022, formalizamos nuestra Política Ambiental para declarar y difundir este compromiso en las operaciones que interactúan directamente con aspectos ambientales relevantes, como la energía, el agua, los residuos, la biodiversidad y las emisiones de gases de efecto invernadero.





Política Ambiental

- Cumplimiento de los parámetros legales aplicables y los requisitos para sus unidades comerciales.
- Colaboración con medidas de prevención de la contaminación y optimización de los recursos naturales.
- Establecimiento de aspectos materiales en la dimensión ambiental.
- Colaboración con el desarrollo sostenible en actividades, productos, procesos, servicios y distribución.
- Uso correcto y adecuado del suelo y medidas de prevención y mitigación prescritas.
- RSPO (Mesa Redonda sobre Aceite de Palma Sostenible), garantizar que todas las adquisiciones que contengan aceite de palma se obtengan exclusivamente de empresas certificadas por RSPO.



Cada área comercial es responsable de gestionar e implementar medidas de prevención y mitigación ambiental relacionadas con los aspectos e impactos específicos de sus operaciones. Durante la transición de algunas operaciones al Complejo Operativo ubicado en Jarinu/SP, el enfoque se centró en obtener permisos a diferentes niveles, completar la construcción e instalaciones para la implementación completa de los procesos de producción. Debido a las operaciones duplicadas, antiguas y nuevas instalaciones, ha habido un aumento general en el consumo de agua, el consumo de energía y la generación de efluentes. Después de completar esta etapa, será posible consolidar indicadores, definir objetivos e invertir en mejoras continuas para la mejora ambiental.

ENERGÍA

Las principales fuentes de energía que utilizamos son un 98% de electricidad comprada de la red pública y un 2% de combustibles fósiles (gasolina). En 2022, adquirimos energía del mercado libre, lo que representa el 80% del consumo con energías alternativas en unidades principales como Rifaina, Matriz y Jarinu.

En el área de Pescados, también realizamos la transición de la energía hidroeléctrica al diésel como fuente de energía para mejorar la oxigenación de la laguna a través de motores de combustión en barcas. Además, ha habido un aumento en el consumo de electricidad debido a la operación dual del Complejo Operativo ubicado en Jarinu/SP y la Matriz.

Consumo de electricidad en kWh (D302.1)	2021*	2022
Distribución (Sede, Jarinu, Cachoeirinha), Nutrición y Salud Animal (Sede, Jarinu, Campo Grande, Valinhos, Cascavel), Consumo (Jarinu), Fider (Rifaina) y Vitachemie (Sede)		7.591.922,28

*En 2021, se realizó una medición corporativa consolidada. / **Vitachemie:** No se consideraron los edificios. / **Consumo:** No se consideraron las tiendas y áreas administrativas.

En la división Pesquera, observamos una eficiencia energética promedio de 0.37 kWh/kg de producto procesado en el matadero, manteniendo el mismo estándar de consumo de energía. A pesar del aumento en la producción de 10 toneladas/día en 2019 a 40 toneladas/día en 2022, y la implementación de la fábrica de alimentos en el matadero, pudimos mantener esta eficiencia gracias a la inversión en tecnología con un menor consumo de energía. Actualmente, estamos estudiando la implementación de fuentes de energía fotovoltaica en todas las ubicaciones a partir de 2023.



AGUA Y EFLUENTES

La mayoría del agua consumida en las unidades del Grupo MCassab proviene de la red pública de suministro de agua o de pozos artesianos. La división Pesquera y el Complejo Operativo también tienen pozos artesianos. La unidad de Campo Grande cuenta con un pozo semiartesiano. Sin embargo, en términos del proceso de producción, el agua es el recurso natural con el uso menos intensivo en la mayoría de las operaciones. (303-01)

El consumo de agua está principalmente relacionado con la limpieza de las líneas de producción de NUTROR®, las operaciones pesqueras y los vestuarios. En 2022, la división Pesquera internalizó el servicio de lavandería, que anteriormente se subcontractaba para la limpieza de los uniformes de los empleados. Este cambio nos permitió reducir el número de juegos de uniformes para los empleados, reducir las emisiones de CO2 del transporte a la instalación de lavandería local y reducir el consumo de agua.

Retiro total de agua en m3 (D305.1)	2021	2022
Distribución (Sede, Jarinu, Cachoeirinha), Nutrición y Salud Animal (Sede, Jarinu, Campo Grande, Valinhos, Cascavel), Consumo (Jarinu), Fider (Rifaina) y Vitachemie (Sede).		1.676.614,40
Descarga total de agua (megalitros) (D.303.3)		

*En 2021, se realizó una medición corporativa consolidada. // **Vitachemie:** No se incluyeron los edificios. // **Consumo:** No se consideraron las tiendas y áreas administrativas.

En cuanto a la gestión de efluentes, las principales descargas están relacionadas con los restaurantes, baños, lavado de líneas de producción y limpieza de instalaciones. En todas las ubicaciones, seguimos protocolos para garantizar que los líquidos descargados en el sistema de alcantarillado público cumplan con las especificaciones fisicoquímicas requeridas por la legislación vigente. En algunas ubicaciones, hemos adoptado tanques sépticos y Plantas de Tratamiento de Efluentes en la división Pesquera (Rifaina) y la división de Nutrición y Salud Animal (Campo Grande).

En Jarinu, todas las áreas que generan efluentes industriales tienen tanques de contención para el almacenamiento temporal de los residuos generados, con el objetivo de prevenir posibles fugas en áreas comunes del condominio. Esto garantiza que no se produzcan eliminaciones no deseadas. Los residuos se supervisan y se solicita su recolección al proveedor de servicios para su tratamiento y disposición final de acuerdo con la legislación vigente.

Cuidado de los ríos y lagos en la actividad de piscicultura

(D303.1)

En la división Pesquera en Rifaina, para garantizar la calidad del agua de los ríos y lagos donde se lleva a cabo la producción de peces, se implementó un sistema de succión para eliminar lodos o residuos generados por las actividades de piscicultura. Los residuos se eliminan en un lugar adecuado para el drenaje y el secado, y posteriormente se envían a un relleno sanitario autorizado o se utilizan como fertilizante orgánico-mineral en la agricultura.

También se llevó a cabo una rotación de tanques para mejorar la dispersión de contaminantes en el agua, con el desmantelamiento de 36 tanques de 20x20m cuyos ciclos habían terminado. Otro punto de atención es la contención de los excesos de alimento y excrementos de peces. Existe un protocolo para asignar comederos en todos los tanques de red para contener el alimento suministrado. Todo el equipo está capacitado para interrumpir la alimentación en caso de cualquier desviación y aplicar una solución de manera oportuna.

Se realiza un constante control y recolección de las carcasas de peces muertos que puedan llegar a áreas fuera del área designada para la piscicultura. También se lleva a cabo un control ambiental de la vida avícola y cualquier signo de anomalía se detecta y se informa rápidamente a las autoridades ambientales.

Para garantizar la calidad del agua del embalse de Jaraguá, que forma parte de la operación Pesquera, hemos ampliado el número de puntos de muestreo a 13 y aumentado la frecuencia de autocontrol. Hemos establecido un protocolo adicional al requerido por la Agencia CETESB en Franca/SP, que estará disponible para todas las partes interesadas dentro del grupo.

Para proporcionar información sistemática y establecer un diálogo abierto con la comunidad de Rifaina, hemos creado un canal de comunicación permanente en nuestro sitio web institucional y plataformas de redes sociales. Este canal está dedicado a recibir informes de molestias y tomar las medidas apropiadas. También nos comunicamos en persona a través de la educación ambiental en colaboración con el Gobierno Municipal de Rifaina en lugares estratégicos como Enseada da Fronteira, Restaurante Barração, Casa da Cultura, Departamento de Medio Ambiente, Gobierno Municipal y Concejo Municipal. También se llevaron a cabo conferencias sobre el Día Mundial del Agua para 320 personas, incluidos niños y adultos.

1. SOBRE EL INFORME	2. DESTACADOS DE 2022	4. MENSAJE DEL CONSEJO DE ADMINISTRACIÓN	6. NUESTRO ADN	8. ÁREAS DE ACTUACIÓN	10. ESTRUCTURA DE GOBIERNO	12. COMPROMISO CON LOS INTERESADOS	14. CUIDADO DE LAS PERSONAS	16. PROVEEDORES	18. RESPETO POR LOS RECURSOS NATURALES	20. AGUA Y EFLUENTES	22. BIODIVERSIDAD Y HÁBITATS PROTEGIDOS
	3. NORMAS Y CERTIFICACIONES	5. MCASSAB DE CAMINO A LOS 100 AÑOS	7. UBICACIÓN GEOGRÁFICA	9. PERPETUIDAD DE LOS NEGOCIOS	11. CRECIMIENTO E INVERSIÓN	13. SOSTENIBILIDAD	15. COLABORADORES	17. COMUNIDAD	19. ENERGÍA	21. RESIDUOS	23. CONTENIDO GRI



RESIDUOS

El programa de gestión de residuos incluye el mapeo de la generación de residuos, la separación, el embalaje, la disposición adecuada y el control de residuos (D306-1, D306-2).

Siempre que sea posible, los residuos se envían a empresas con licencia ambiental para llevar a cabo el proceso de disposición final, según lo definido en sus licencias. Estas empresas están especializadas, aprobadas en requisitos socio-ambientales y cumplen con la legislación pertinente. Cuando no hay alternativa para extender su vida útil, los residuos se envían para su disposición final a través de terceros autorizados.



Comercialización de materiales reciclables

En 2022, se comercializaron 43.531 toneladas de materiales reciclables y 113,52 toneladas de residuos de materia prima utilizados en componentes nutricionales para compostaje en la división de Nutrición y Salud Animal en Campo Grande. La división de Pesca también comercializó 11.784 toneladas de materiales reciclables. Un aspecto destacado adicional en 2022 fue la instalación de la tecnología Tridecanter, que extrae aceite y agua de los lodos resultantes del tratamiento de aguas residuales con mayor eficiencia. A partir de 2023, este aceite y agua también se comercializarán como biocombustible. Además, 4.750,66 toneladas de residuos que se habrían enviado para su disposición final se convirtieron en materia prima para la producción de harina y aceite en la fábrica.

La destinación y comercialización de materiales reciclables también se ha convertido en un programa establecido en el Complejo Operativo ubicado en Jarinu/SP. Esto incluye la formalización del procedimiento, profesionales dedicados, enfardado y control de peso.

Reducción de pérdidas y residuos

Se implementó un control estricto para las materias primas perecederas comercializadas en las divisiones de Distribución y Nutrición y Salud Animal para garantizar que las pérdidas se minimicen, manteniendo el movimiento de stock de manera que no genere residuos. Se realizaron inversiones significativas en los procesos de fabricación y almacenamiento para lograr estas reducciones. En 2022, establecimos un objetivo para 2023 en el Programa de Gestión del Rendimiento, que establece indicadores para la compensación variable, con el objetivo de descartar no más del 0,09% del costo contable. Esto promueve la reducción de residuos relacionada con la calidad del producto fuera de especificación, contaminación, rendimiento insatisfactorio, ausencia o discrepancia en las etiquetas.



División de Consumo en asociación con ABREE

A través de nuestra asociación con la Asociación Brasileña de Reciclaje de Electrónicos y Electrodomésticos (ABREE), la División de Consumo promueve la disposición ambientalmente amigable y la logística inversa de dispositivos electrónicos y electrodomésticos de acuerdo con el Decreto Federal 10.240/20. Este decreto asigna la responsabilidad del ciclo de vida del producto a fabricantes, importadores, distribuidores y minoristas de dispositivos electrónicos domésticos y sus componentes. Como entidad gestora del sector, ABREE permite a la población encontrar los puntos de recogida más cercanos ingresando su código postal. También proporcionan una lista completa de los productos que se pueden desechar.





DESTAQUE 2022

En 2022, logramos alcanzar la meta de recolectar y disponer adecuadamente 7,894 kg, lo que representa el 3% del volumen de masa de dispositivos electrónicos importados basados en 2018.

También alcanzamos el objetivo de 175 kg de envases, lo que representa el 22% del total de la masa puesta en el mercado en 2021, ambos a través de compensación ambiental en colaboración con ABREE. Esta asociación garantiza que un volumen equivalente generado tendrá una disposición ambientalmente adecuada.



Las áreas de Pescados y Nutrición y Salud Animal también han adoptado la compensación ambiental a través del Sello Eureciclo, compensando la cadena de reciclaje de materiales de envases y asegurando que un volumen equivalente generado tenga una disposición ambientalmente adecuada. Los pagos a las cooperativas aumentan su capacidad de clasificación y apoyan la correcta disposición y reciclaje de los residuos.

En el área de Pescados, 21 operadores de reciclaje se han beneficiado de la asociación desde su inicio en 2020. Los pagos han llegado a operadores en los siguientes estados: BA, DF, MA, MG, PE, PI, PR, RJ y RS. Fomentamos la recolección, clasificación y disposición proporcional de materiales, incluyendo un 22.0% de papel, un 22.5% de cartón y un 22.4% de plástico. Hasta ahora, se ha compensado un 22.0% de papel, un 2.1% de cartón y un 5.0% de plástico. En 2022, se compensaron 9,591 toneladas de cartón y 5,482 toneladas de plástico.

En el área de Nutrición y Salud Animal, 60 operadores de reciclaje se han beneficiado de la asociación desde su inicio en 2018. Los pagos han llegado a operadores en los siguientes estados: AM, BA, CE, DF, ES, GO, MA, MG, MS, MT, PA, PB, PE, PI, PR, RJ, RN, RO, RS, SC, SP y TO.

Fomentamos la recolección, clasificación y disposición proporcional de materiales, incluyendo un 22.1% de papel y un 22.0% de plástico. Hasta ahora, se ha compensado un 13.9% de papel y un 15.8% de plástico. En 2022, se compensaron 38,641 toneladas de papel y 99,367 toneladas de plástico.

Residuos Generados (D303.6)	2021	2022
Residuos no peligrosos (toneladas)	2.104,99	1.841,243
Residuos peligrosos (toneladas)	187,73	135,484
Reciclaje	157,04	322,16
TOTAL	2.449,76	2.298,88

*Excluyendo Inversiones Inmobiliarias y Unidad de Consumo



BIODIVERSIDAD Y HÁBITATS PROTEGIDOS

El tema de la biodiversidad es específico de la división de Pescados, ubicada en una zona rural en la ciudad de Rifaina, São Paulo, a lo largo de las orillas del embalse de Jaguará. El área incluye una Reserva Legal de 10.12 hectáreas (D304.1, D304.2, D304-3).

El área de la finca MCassab en Rifaina, donde se encuentra la unidad de Pesquerías, constituye una interfaz entre el Cerrado y el Floresta Estacional Semidecidual debido a su formación geológica y evolución pedológica.

La vegetación en el área se considera una zona ecológicamente tensa, con una gran parte de ella compuesta por especies de pastos como Brachiaria decumbens, junto con una importante masa forestal que la rodea, que incluye un Área de Preservación Permanente de 5.62 hectáreas y una Reserva Legal de 9.53 hectáreas.

Entre las especies presentes en esta masa forestal, destacan: Tapirira guianensis, Acromia aculeata, Geonoma schottiana, Vernonia polysphaera, Cecropia pachystachya, Calophyllum brasiliense, Croton urucurana, Alchornea glandulosa, Inga vera, Dalbergia miscolobium, Schizolobium parahyba, Dimorphandra mollis, Enterolobium contortisiliquum, Mimosa caesalpinifolia, Acacia plumosa, Lafoensia pacari, Guazuma ulmifolia, Magnolia ovata, Tibouchina sp., Virola sebifera, Rapanea ferruginea, Psidium guajava, Solanum lycocarpum, Qualea grandiflora, Qualea parviflora y Vochysia tucanorum.

En 2022, se llevó a cabo un estudio de fauna terrestre, aérea y acuática, centrándose en Avifauna, Herpetofauna, Mamíferos e Ictiofauna, utilizando métodos de muestreo para establecer una caracterización y diagnóstico de la comunidad en un corto período de tiempo. Los ambientes estudiados se clasificaron en las siguientes categorías:



- **Bosque de galería (Mg):** vegetación forestal que acompaña a pequeños ríos y arroyos, formando corredores cerrados (galerías) a lo largo del curso de agua.

- **Áreas antropizadas (At):** áreas altamente modificadas por la actividad humana y generalmente desprovistas de vegetación natural, como huertos, pastizales, campos de caña de azúcar y terrenos circundantes a edificaciones.

- **Zonas húmedas (Br):** lagunas, embalses y entornos caracterizados por vegetación de pantano (como juncos, juncias, jacintos de agua y pastos), confinados en parches dentro del bosque de galería.

- **Fragmentos de bosque (Fr):** fragmentos de cerrado y/o bosque semideciduo.

Se implementará un programa para enriquecer la vegetación nativa y llenar los espacios mediante plantación y regeneración natural, con el objetivo de aumentar la diversidad vegetal a niveles que se encuentran naturalmente en el área circundante. El inventario florístico realizado en 2022 indicará las especies que se introducirán en la próxima temporada de lluvias de 2023/2024.

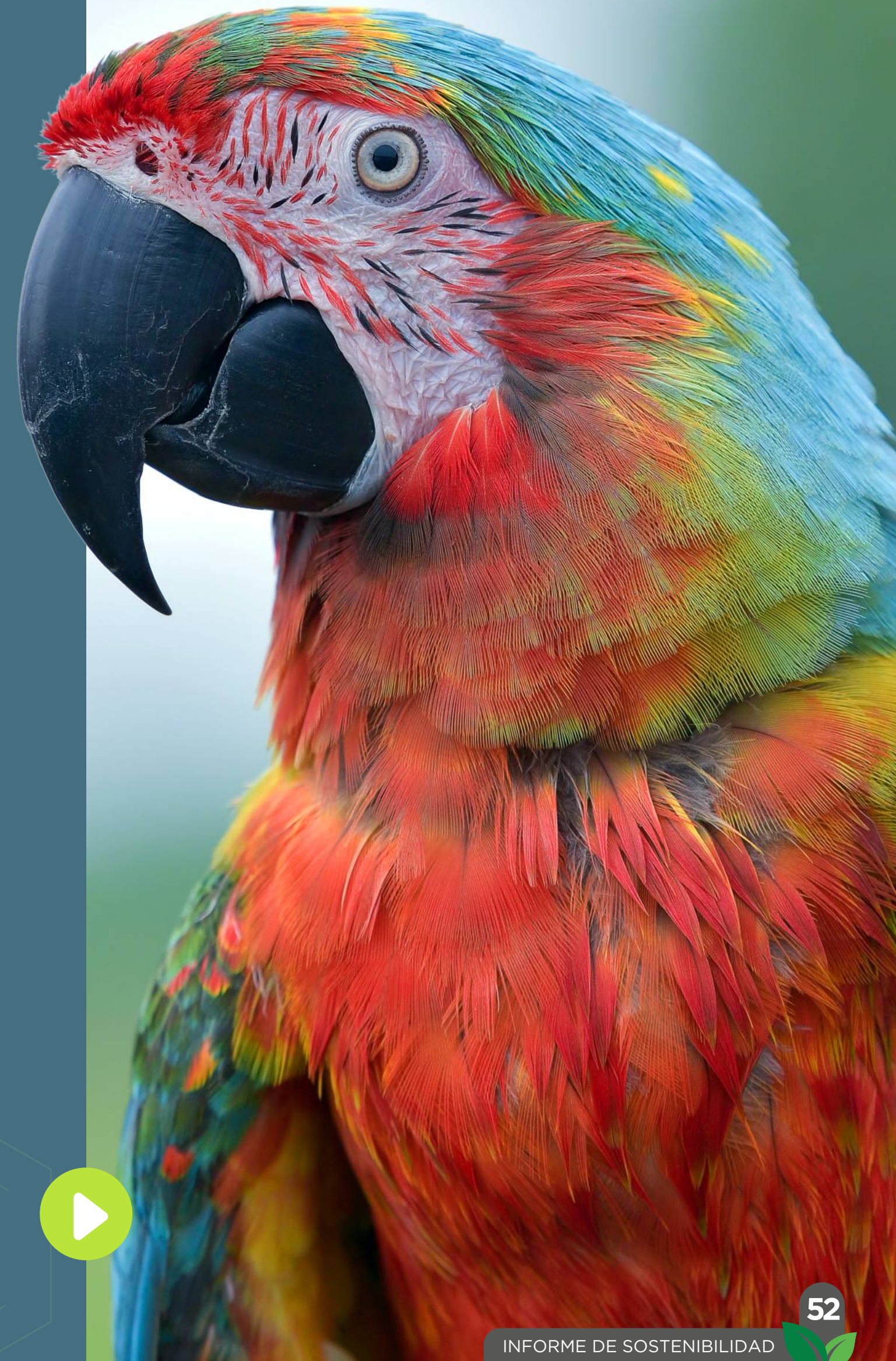
El área de Pescados tiene un procedimiento operativo para la interacción con animales silvestres, que regula los procesos relacionados con la captura o disuasión de estos animales dentro de las instalaciones de la unidad. La intención de la disuasión es minimizar la pérdida y el número de individuos a rescatar y manipular, al mismo tiempo que colabora y brinda orientación sobre las acciones de rescate de fauna.

Además, el área de Pescados cuenta con un protocolo de bioseguridad que impone medidas para mitigar la fuga de peces hacia el embalse. Esto asegura que el crecimiento de la población se mantenga bajo control, a pesar de que la especie ya se considera endémica.

Unidades Adyacentes a Áreas de Protección Ambiental (D304-1)

Unidades Adyacentes a Áreas de Protección Ambiental (D304-1)	
Ubicación Geográfica (ciudad, estado, país)	Rifaina, São Paulo, Brasil
Tamaño de la Unidad (km2)	0,2819
Atributo del Área de Protección Ambiental	Terrestre
Regulación/Categoría de Área Protegida	Sistema de Gestión Ambiental Integrado - SIGAM Secretaría de Infraestructura y Medio Ambiente Registro Ambiental Rural - CAR
Hábitats Protegidos en la Región Especies incluidas en la Lista Roja de la UICN	Área Total de la Propiedad: 28.1998 hectáreas Otros cuerpos de agua: 14 estanques de peces, 4.4709 hectáreas Área Total de Protección Permanente (APP): 5.7011 hectáreas Vegetación Nativa: 5.7972 hectáreas Reserva Legal: 10.1191 hectáreas

Especies en la Lista Roja de la UICN (D304-4)	2021	2022
En Peligro de extinción crítico	0	0
En Peligro	1	1
Vulnerable	1	1
Casí Amenazado	2	2
Preocupación Menor	127	127
Nº total de especies en la lista de conservación	131	131





Nuestro compromiso inicial fue adherirnos a la legislación ambiental, sin importar cuán compleja pueda ser, dadas las diversas operaciones de nuestras áreas comerciales. Ahora nuestra visión para el futuro es mirar más allá, mejorar los procesos, los ciclos de vida de los productos y las materias primas, con el objetivo de reducir el impacto ambiental asociado con nuestra cadena de valor

Thami Capitani

Coordinador Técnico
Regulatorio



CONTENIDO GRI

D102-55

GRI	DESCRIPCIÓN	PÁG./RESPUESTA
D102-01	Nombre de la organización	8
D102-02	Actividades, marcas, productos y servicios	8, 13, 16, 19, 21, 24
D102-03	Ubicación de la sede	10
D102-04	Ubicación de las operaciones	10
D102-05	Propiedad y forma jurídica	10
D102-06	Mercados atendidos	13, 16, 17, 19, 21, 24
D102-07	Número total de empleados por región, género, edad y tipo de empleo	39
D102-08	Información sobre empleados y otros trabajadores	39
D102-09	Cadena de suministro	15, 16, 19, 22
D102-10	Cambios significativos en la organización y la cadena de suministro	15, 16, 19, 22
D102-12	Iniciativas externas	6, 21, 37
D102-13	Participación en asociaciones	33
D102-14	Declaración del principal tomador de decisiones	7, 30, 33
D102-15	Impactos clave, riesgos y oportunidades	30
D102-16	Valores, principios, normas y comportamientos	9, 28
D102-17	Mecanismos para orientación y preocupaciones éticas	29
D102-18	Estructura de gobernanza	16, 27
D102-40	Lista de grupos de interés	31
D102-41	Acuerdos de negociación colectiva	40
D102-42	Identificación y selección de grupos de interés	31
D102-43	Enfoque para la participación de grupos de interés	31
D102-44	Temas clave y preocupaciones planteadas	32
D102-46	Definición del contenido e indicadores del informe	4
D102-47	Lista de temas relevantes	4
D102-48	Reexpresión de información	4
D102-49	Cambios en los informes anteriores	4
D102-50	Período de presentación de informes	4
D102-51	Fecha del informe más reciente	4
D102-52	Ciclo de presentación de informes	4
D102-53	Información de contacto para preguntas relacionadas con el informe	4, 54
D102-54	Declaración de cumplimiento de los estándares GRI	4
D102-55	Resumen del contenido GRI	53
D102-56	Verificación externa	Não realizada

D103-1	Explicación del tema material y su límite	4
D103-2	Enfoque de gestión	34
D204-1	Proporción de gastos en proveedores locales en unidades de negocios clave	15, 16, 19, 23, 44
D205-2	Comunicación y capacitación sobre políticas y procedimientos anticorrupción	29
D302-1	Consumo de energía dentro de la organización	48
D302-4	Reducción del consumo de energía	48
D303-1	Interacciones con el agua como recurso compartido	49
D303-5	Consumo de agua	49
D304-1	Unidades de operación propias dentro o adyacentes a áreas protegidas	51, 52
D304-2	Impactos significativos de actividades, productos y servicios en la biodiversidad	51
D304-3	Hábitats protegidos o restaurados	51
D304-4	Especies incluidas en la Lista Roja de la UICN y listas nacionales de conservación con hábitats afectados por las operaciones de la organización	52
D306-1	Generación de residuos e impactos significativos relacionados con los residuos	50
D306-2	Gestión de impactos significativos relacionados con los residuos	50
D306-3	Residuos generados	50
D306-4	Residuos no enviados para disposición final	50
D306-5	Residuos enviados para disposición final	50
D308-2	Impactos ambientales negativos en la cadena de suministro y acciones tomadas	44
D402-1	Período mínimo de aviso para cambios operativos	39
D403-1	Sistema de gestión de salud y seguridad ocupacional	42
D403-2	Identificación de peligros, evaluación de riesgos e investigación de incidentes	42
D403-3	Servicios de salud ocupacional	42
D403-4	Participación, consulta y comunicación de los trabajadores sobre salud y seguridad ocupacional	42
D403-5	Capacitación de los trabajadores en salud y seguridad ocupacional	43
D403-6	Promoción de la salud de los trabajadores	43
D403-7	Prevención y mitigación de impactos en la salud y seguridad ocupacional vinculados directamente a relaciones comerciales	42
D403-8	Trabajadores cubiertos por un sistema de gestión de salud y seguridad ocupacional	42
D403-9	Lesiones laborales	43
D404-1	Horas promedio de capacitación por empleado al año	40



CRÉDITOS

D102-53

D404-2	Programas de desarrollo de competencias y asistencia en la carrera	40, 41
D404-3	Empleados que reciben evaluaciones periódicas de desempeño	41
D405-1	Diversidad en los órganos de gobierno y en los empleados	39, 41
D406-1	Incidentes de discriminación y acciones correctivas tomadas	29
D408-1	Operaciones y proveedores con riesgo significativo de casos de trabajo infantil	44
D409-1	Operaciones y proveedores con riesgo significativo de casos de trabajo forzado o trabajo obligatorio	44
D412-1	Operaciones sometidas a evaluaciones de derechos humanos o evaluaciones de impacto	44
D413-1	Operaciones con programas de compromiso, evaluaciones de impacto y programas de desarrollo para la comunidad local	46
D414-1	Nuevos proveedores seleccionados utilizando criterios sociales	44
D414-2	Impactos sociales negativos en la cadena de suministro y acciones	44
D417-1	Requisitos para la información y etiquetado de productos y servicios	21
D418-1	Quejas verificadas sobre infracciones de privacidad y pérdida de datos de clientes	29
D419-1	Incumplimiento de leyes y regulaciones sociales y económicas.	29



Coordinación General
Departamento de Asuntos Regulatorios

Recopilación de Información

Agradecemos a todos los empleados que participaron en la elaboración del Informe de Sostenibilidad 2022.

Asesoramiento y Redacción GRI

Consultoría Nexus de Sostenibilidad

Diseño y Maquetación

Comunicación Interna y Arte pela Arte



MCassab 